

Ympäristösuunnittelu Oy
Sibeliuksenkatu 11 B I
13100 HÄMEENLINNA

VASTINE
17.11.2016

Padasjoen kunta
Kunnanhallitus

HÄMEEN ELY-KESKUKSEN LAUSUNTO 3.11.2014 MUSTANLAHDENKÄRJEN RANTA-ASEMAKAAVAN MUUTOSLUONNOKSESTA

Kaavamääräyksen mukaan rakennusten kerrosluku on vaihtoehtoisesti puolitoistakerroksinen joko kellarin tai ullakon tasossa. Kaavamerkintää ja -määräystä tulee tarkentaa siten, ettei synny käsitystä kolmesta mahdollisesta kerroksesta.

Hämeen elinkeino-, liikenne- ja ympäristökeskuksella (ELY-keskus) ei ole muuta huomautettavaa ranta-asemakaavan muutosluonnoksesta.

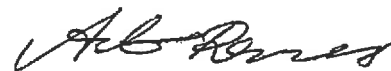
Vastine:

Kaavamääräyksessä todetaan rakennuspaikkojen kerrosluvun olevan vaihtoehtoinen. Kaavamuutoksen rakennuspaikoilta löytyy sopivia rakentamisalueita sekä tonttien keskivaiheilta että takaosan tasaisemmalta alueelta. Tällöin myös rakennuspaikkojen kerroslukua 1/2 k I u 1/2 voidaan käyttää rakennuspaikasta riippuen puolitoistakerroksisena joko kellarin tai ullakon tasossa. Asiaa on täsmennetty kaavaselostukseen. Vastaavaa merkintätapaa (1/2 k I u 1/2) on myös käytetty Padasjoen kunnassa tehdyissä muissakin ranta-asemakaavoissa: Ala-Ratian ranta-asemakaava (v. 2009) ja Onnenmetsän ranta-asemakaava (v. 2010) ja Kasiniemen ranta-asemakaavan muutos (v. 2016).

Esitetään, että kaavaluonnosta ei ole tarpeen muuttaa lausunnon perusteella.

Hämeenlinnassa 17.11.2016

Ympäristösuunnittelu Oy Pirkanmaa



Arto Remes
maanmittausinsinööri (AMK)

Ympäristösuunnittelu Oy
Sibeliuksenkatu 11 B 1
13100 HÄMEENLINNA

VASTINE
17.11.2016

Padasjoen kunta
Kunnanhallitus

LAHDEN KAUPUNGINMUSEON - PÄIJÄT-HÄMEEN MAAKUNTAMUSEON TUTKIMUS-
JA KULTTUURIYMPÄRISTÖYKSIKÖN (RAKENNUSKULTTUURI) LAUSUNTO 17.10.2014
MUSTANLAHDENKÄRJEN RANTA-ASEMAKAAVAN MUUTOSLUONNOKSESTA

*Maakuntamuseolla ei ole rakennetun kulttuuriympäristön osalta kaavaan huoma-
mautettavaa.*

Vastine: **Esitetään, että kaavaluonnosta ei ole tarpeen muuttaa lausunnon perusteella.**

Hämeenlinnassa 17.11.2016

Ympäristösuunnittelu Oy Pirkanmaa



Arto Remes
maanmittausinsinööri (AMK)

Ympäristösuunnittelu Oy
Sibeliuksenkatu 11 B 1
13100 HÄMEENLINNA

VASTINE
17.11.2016

Padasjoen kunta
Kunnanhallitus

LAHDEN KAUPUNGINMUSEON - PÄIJÄT-HÄMEEN MAAKUNTAMUSEON TUTKIMUS-
JA KULTTUURIYMPÄRISTÖYKSIKÖN (ARKEOLOGIA) LAUSUNTO 14.10.2014 MUS-
TANLAHDENKÄRJEN RANTA-ASEMAKAAVAN MUUTOSLUONNOKSESTA

Museolla ei ole asiakohdan ranta-asemakaavan muutokseen huomautettavaa.

Vastine: **Esitetään, että kaavaluonnosta ei ole tarpeen muuttaa lausunnon perusteella.**

Hämeenlinnassa 17.11.2016

Ympäristösuunnittelu Oy Pirkanmaa



Arto Remes
maanmittausinsinööri (AMK)

Ympäristösuunnittelu Oy
Sibeliuksenkatu 11 B 1
13100 HÄMEENLINNA

VASTINE

17.11.2016

Padasjoen kunta
Kunnanhallitus

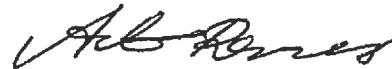
PADASJOEN KUNNAN VALVONTAJAOSTON LAUSUNTO 23.10.2014 (§ 43)
MUSTANLAHDENKÄRJEN RANTA-ASEMAKAAVAN MUUTOSLUONNOKSESTA

*Valvontajaostolla ei ole huomautettavaa Mustalahdenkärjen ranta-asema-
kaavan muutoksen luonnoksesta.*

Vastine: **Esitetään, että kaavaluonnosta ei ole tarpeen muuttaa lausunnon perusteella.**

Hämeenlinnassa 17.11.2016

Ympäristösuunnittelu Oy Pirkanmaa



Arto Remes
maanmittausinsinööri (AMK)

01.12.2016

LAUSUNTO MUSTALAHDENKÄRJEN RANTA-ASEMAKAAVAN MUUTOKSEN EHDOTUSVAIHEESTA

Valvontajaosto 43 §
23.10.2014

Kunnanhallitus on kokouksessaan 22.9.2014 § 139 asettanut Mustalahdenkärjen ranta-asemakaavan muutoksen luonnoksen nähtäville ja pyytää tästä viranomaislausunnot.

Ranta-asemakaavan muutosalue sijaitsee Päijänteen Mustalahdenkärjen ranta-alueella, n. 7 km Padasjoen kirkonkylältä pohjoiseen. Ranta-asemakaavan muutos laaditaan Pappilan kylän kiinteistön Pappila RN:o 1:19 alueelle. Suunnittelualueen pinta-ala on noin 24,6 ha ja alueeseen kuuluu noin 2 km Päijänteen rantaviivaa.

Ranta-asemakaavan muutoksen tavoitteena on nostaa kaavan tonttikohtainen rakennusoikeuden määrä voimassa olevan kaavan 140 k-m²:sta Padasjoen kunnan Päijänteen rantaosayleiskaavan ja nykyisen rantasuunnittelukäytännön mukaiselle enimmäistasolle 250 k-m²:iin. Lisäksi tonttikohtaiset rakentamisalueet määritetään uudelleen erityisesti syvyysuunnassa ja tonttien sijoittelua tarkistetaan vähäisessä määrin maasto-olosuhteet huomioiden Mustalahdenkärjen etelärannan osalta.

Asiakirjat ovat nähtävillä Kuntalassa, kokouksessa sekä kunnan kotisivuilla.

Rakennustarkastaja: Valvontajaostolla ei ole huomautettavaa Mustalahdenkärjen ranta-asemakaavan muutoksen luonnoksesta.

Päätös: Ehdotus hyväksyttiin yksimielisesti.

Valvontajaosto 45 §

Kunnanhallitus on kokouksessaan 21.11.2016 § 157 asettanut Mustalahdenkärjen ranta-asemakaavan muutoksen ehdotuksen nähtäville ja pyytää tästä viranomaislausunnot.

Muutoksia kaavaluonnokseen on tehty yhden korttelitontin ja tiejärjestelyiden osalta naapurin huomautuksista johtuen.

Rakennustarkastaja: Valvontajaostolla ei ole huomautettavaa Mustalahdenkärjen ranta-asemakaavaan muutoksen ehdotuksesta.

Päätös: Ehdotus hyväksyttiin yksimielisesti.

Ilkka Mertsalmi poistui esteellisenä tämän pykälän käsittelyn ajaksi.

Pöytäkirjantarkastajien nimet

Valvontajaosto

Hallitus

Valtuusto

LAUSUNTOPYYNTÖ MUSTANLAHDENKÄRJEN RANTA-ASEMAKAAVAN
MUUTTAMINENKhall. 72 §
22.4.2014

Padasjoen seurakunta on saattanut vireille Mustanlahdenkärjen ranta-asemakaavan muutoksen. Suunnittelualue sijaitsee Päijänteen Mustanlahdenkärjen ranta-alueella, noin 7 km Padasjoen kirkonkylältä pohjoiseen. Muutos laaditaan Pappilan kylän (412) tilan Pappila (RN:o 1:19) alueelle. Suunnittelualueen pinta-ala on noin 24,6 ha ja alueeseen kuuluu noin 2 km Päijänteen rantaviivaa. Suunnittelualueen maankäyttöä ohjaa 7.5.1997 voimaan tullut rantakaava. Kaavamuutos koskee koko kaava-alueen, johon kuuluu 11 omarantaista loma-asuntojen rakennuspaikkaa sekä maa- ja metsätalousaluetta. Rakennuspaikoista vain 1 on rakentunut.

Ranta-asemakaavan muutoksen tavoitteena on nostaa kaavan tonttikohtainen rakennusoikeuden määrä voimassa olevan kaavan 140 k-m²:sta Padasjoen kunnan Päijänteen rantaosayleiskaavan ja nykyisen rantasuunnittelukäytännön mukaiselle enimmäistasolle 250 k-m²:iin. Lisäksi tonttikohtaiset rakentamisalueet määritetään uudelleen erityisesti syvyysuunnassa ja tonttien sijoittelua tarkistetaan vähäisessä määrin maasto-olosuhteet huomioiden Mustanlahdenkärjen etelärannan osalla.

Osallistumis- ja arviointisuunnitelma on jaettu erillisenä liitteenä.

Kaavan laatijana toimii Ympäristösuunnittelu Oy Pirkanmaa / Arto Remes (puh. 03 687 2008, arto.remes@ymparisto.inet.fi), joka vastaa kaavoitushanketta koskeviin kysymyksiin.

Valmistelu ja lisätiedot asian hallinnollisen käsittelyn osalta: hallintojohtaja Kristiina Laakso, puh. 040 524 3353, sähköposti kristiina.laakso@padasioki.fi.

Kunnanihtaja: Kunnanhallitus päättää asettaa Mustanlahdenkärjen ranta-asemakaavan muutosta koskevan osallistumis- ja arviointisuunnitelman yleisesti nähtäville 30 päivän ajaksi.

Päätös: Ehdotus hyväksyttiin yksimielisesti.

Aila Heinäjoki ja Ilkka Mertsalmi ilmoittivat kirkkoneuvoston jäseninä esteellisyydestään ja poistuivat kokouksesta asian käsittelyn ajaksi. Puheenjohtajana tämän §:n kohdalla toimi Silja Savola.

Pöytäkirjantarkastajien nimet

Lautakunta

Hallitus

Valtuusto

PADASJOEN KUNTA
Tekninen lautakunta

18.1.2017

Khall. 139 §
22.9.2014

Osallistumis- ja arviointisuunnitelma pidettiin yleisesti nähtävillä 5.5. – 4.6.2014 välisen ajan. Suunnitelmasta ei jätetty mielipiteitä.

Mustalahdenkärjen ranta-asemakaavan muutosluonnos on valmistunut. Se on jaettu kunnanhallitukselle erillisenä liitteenä.

Kaavan laatijana toimii Ympäristösuunnittelu Oy Pirkanmaa / Arto Remes (puh. 03 687 2008, arto.remes@ymparisto.inet.fi), joka vastaa kaavoitushanketta koskeviin kysymyksiin.

Valmistelu ja lisätiedot asian hallinnollisen käsittelyn osalta: hallintojohtaja Kristiina Laakso, puh. 040 524 3353, sähköposti kristiina.laakso@padasjoki.fi.

Kunnanjohtaja: Kunnanhallitus päättää asettaa Mustalahdenkärjen ranta-asemakaavan muutosluonnoksen ja kaavan muun valmisteluaineiston yleisesti nähtäville 30 päivän ajaksi ja pyytää viranomaislausunnot.

Päätös: Ehdotus hyväksyttiin yksimielisesti.

Aila Heinäjoki ja Ilkka Mertsalmi ilmoittivat Kirkkoneuvoston jäsenenä esteellisyydestään ja poistuivat kokouksesta asian käsittelyn ajaksi.

Tekn. Itk 55 §
8.10.2014

Kunnanhallitus on pyytänyt lausuntoa Mustalahdenkärjen ranta-asemakaavan muuttamisesta.

Kaava-aineisto on nähtävillä teknisessä toimessa, kokouksessa sekä kunnan kotisivuilla.

Tekninen johtaja: Lautakunnalla ei ole huomautettavaa Mustalahdenkärjen ranta-asemakaavan muuttamisesta.

Päätös: Ehdotus hyväksyttiin yksimielisesti.

Khall. 31 §
16.2.2015

Mustalahdenkärjen ranta-asemakaavan muutosluonnos sekä kaavan valmisteluaineisto pidettiin yleisesti nähtävillä 2.10. – 3.11.2014. Lausuntonsa asiasta antoi Hämeen ELY-keskus. Kaavanlaatijan vastine lausuntoon on liitteenä 2. Mielipiteitä ei luonnoksesta jätetty.

Pöytäkirjantarkastajien nimet

Lautakunta

Hallitus

Valtuusto

Mustanlahdenkärjen muutosehdotus selosteineen on jaettu kunnanhallitukselle erillisenä liitteenä. Asiakirjoista lisätietoja antaa Ympäristösuunnittelu Oy / Piia Tuokko, puh. 040 162 9194, piia.tuokko@ymparistonsuunnittelu.fi.

Valmistelu ja lisätiedot asian hallinnollisen käsittelyn osalta:
hallintojohtaja Kristiina Laakso, puh. 040 524 3353, sähköposti kristiina.laakso@padasjoki.fi.

Kunnanjohtaja: Kunnanhallitus hyväksyy liitteen 2 mukaisen kaavan laatijan vastineen Hämeen ELY-keskuksen lausuntoon, asettaa Mustanlahdenkärjen ranta-asemakaavan muutosehdotuksen yleisesti nähtäville 30 päivän ajaksi ja pyytää viranomaislausunnot.

Päätös: Kunnanhallitus päätti yksimielisesti siirtää asian käsittelyn seuraavaan kokoukseen.

Khall. 39 §
02.03.2015

Mustalahdenkärjen ranta-asemakaavan muutosluonnos sekä kaavan valmisteluaineisto pidettiin yleisesti nähtävillä 2.10. – 3.11.2014. Lausuntonsa asiasta antoi Hämeen ELY-keskus. Kaavanlaatijan vastine lausuntoon on liitteenä 1. Mielipiteensä luonnoksesta jätti Olli Mäkinen. Kaavanlaatijan vastine mielipiteeseen on liitteenä 2.

Mustanlahdenkärjen muutosehdotus selosteineen on jaettu kunnanhallitukselle erillisenä liitteenä. Asiakirjoista lisätietoja antaa Ympäristösuunnittelu Oy / Piia Tuokko, puh. 040 162 9194, piia.tuokko@ymparistonsuunnittelu.fi.

Valmistelu ja lisätiedot asian hallinnollisen käsittelyn osalta:
hallintojohtaja Kristiina Laakso, puh. 040 524 3353, sähköposti kristiina.laakso@padasjoki.fi.

Kunnanjohtaja: Kunnanhallitus hyväksyy liitteen 1 mukaisen vastineen Hämeen ELY-keskuksen lausuntoon sekä liitteen 2 mukaisen vastineen Olli Mäkisen lausuntoon, asettaa Mustanlahdenkärjen ranta-asemakaavan muutosehdotuksen yleisesti nähtäville 30 päivän ajaksi ja pyytää viranomaislausunnot.

Pöytäkirjantarkastajien nimet

Lautakunta

Hallitus

Valtuusto

Päätös: Kunnanhallitus päätti Padasjoen seurakunnan pyynnöstä siirtää asian käsittelyä. Seurakunta ilmoitti tekevänsä Mustanlahdenkärjen ranta-asemakaavasta uuden, tarkennetun ehdotuksen.

Khall. 157 §
21.11.2016

Kaavanlaatija Arto Remes on 18.11.2016 toimittanut kuntaan korjatut asiakirjat asian jatkokäsittelyä varten.

Liitteenä 5 on jaettu kaavanlaatijan vastineet Hämeen ELY-keskuksen, Lahden kaupunginmuseon – Päijät-Hämeen maakuntamuseon tutkimus- ja kulttuuriympäristöyksikön (rakennuskulttuuri), Lahden kaupunginmuseon – Päijät-Hämeen maakuntamuseon tutkimus- ja kulttuuriympäristöyksikön (arkeologia), Padasjoen kunnan valvontajaoston ja Padasjoen kunnan teknisen lautakunnan lausuntoihin sekä Olli Mäkisen jättämään mielipiteeseen.

Liitteenä 6 on jaettu Padasjoen kunnan kirkkovaltuuston asiaa koskeva pykälä.

Erillisinä liitteinä on jaettu 20.3.2015 päivätty kaavaehdotuskartta sekä 17.11.2016 päivätty kaavaseloste.

Lisätiedot kaavamuutoksesta: Ympäristösuunnittelu Oy / Arto Remes, puh. 040 162 9193, sähköposti arto.remes@ymparistonsuunnittelu.fi.

Valmistelu ja lisätiedot asian hallinnollisen käsittelyn osalta: hallintojohtaja Kristiina Laakso, puh. 040 524 3353, sähköposti kristiina.laakso@padasjoki.fi.

Kunnanjohtaja: Kunnanhallitus

1. hyväksyy kaavanlaatijan vastineet viranomaislausuntoihin ja Olli Mäkisen mielipiteeseen liitteen 5 mukaisina ja
2. asettaa Mustanlahdenkärjen ranta-asemakaavan muutosehdotuksen yleisesti nähtäville 30 päivän ajaksi ja pyytää viranomaislausunnot.

Päätös: Ehdotus hyväksyttiin yksimielisesti.

Pöytäkirjantarkastajien nimet

Lautakunta

Hallitus

Valtuusto

PADASJOEN KUNTA
Tekninen lautakunta18.1.2017

Tekn. Itk 6 §

Padasjoen kunnanhallitus on pyytänyt lausuntoa Mustanlahdenkärjen ranta-asemakaavan muutosehdotuksesta (Khall. 21.11.2016, 157 §). Liitteenä on kaavaehdotuskartta 3.

Kaava-aineisto on nähtävillä teknisessä toimessa, kokouksessa sekä kunnan kotisivuilla.

Tekninen johtaja: Lautakunnalla ei ole huomautettavaa Mustanlahdenkärjen ranta-asemakaavan muutosehdotuksesta.

Päätös: Ehdotus hyväksyttiin yksimielisesti.

Pöytäkirjantarkastajien nimet

Lautakunta

Hallitus

Valtuusto



Häme
Ympäristöyksikkö

Padasjoen kunta
kirjaamo@padasjoki.fi
annikki.aaltonen@padasjoki.fi

Viite lausuntopyyntö 28.11.2016

Lausunto Mustalahdenkärjen ranta-asemakaavan muutosehdotuksesta

Lausuntonaan ranta-asemakaavan muutosehdotuksesta elinkeino-, liikenne- ja ympäristökeskus (ELY-keskus) viittaa vastaavasta ranta-asemakaavan muutosluonnoksesta 3.11.2014 antamaansa lausuntoon. Ranta-asemakaavan muutosehdotuksessa siirretään yksi lomarakennuspaikka korttelista 1 kortteliin kaksi lähelle paikkaa, jossa se oli alkuperäisessä rantakaavassa.

ELY-keskuksella ei ole huomautettavaa Mustalahdenkärjen ranta-asemakaavan muutosehdotuksesta.

Yksikön päällikkö

Marja Hiitiö

Ylitarkastaja

Kirsti Nieminen

Tämä asiakirja on hyväksytty sähköisesti

TIEDOKSI

Päijät-Hämeen maakuntamuseo. Päivi Siikaniemi

Päijät-Hämeen liitto: Mirja Karila-Reponen

Tämä asiakirja on hyväksytty sähköisesti / Detta dokument har godkänts elektroniskt

Esittelijä Nieminen Kirsti 14.12.2016 10:40

Hyväksyjä Hiitiö Marja 14.12.2016 10:49



LAHDEN MUSEOT

Padasjoen kunnanhallitus
PL 35
17501 Padasjoki

9.12.2016

Lausuntopyyntöne 28.11.2016

Mustalahdenkärjen ranta-asemakaavan muutos, ehdotus

Päijät-Hämeen maakuntamuseon Tutkimus- ja kulttuuriympäristöyksikkö / *rakennuskulttuuri* esittää Ympäristösuunnittelu Oy Pirkanmaan maanmittausinsinööri (AMK) Arto Remeksen 28.7.2014 ja 20.3.2015 päiväämästä kaavaehdotuksesta lausuntona seuraavan.

Museo viittaa kaavaluonnoksesta 17.10.2014 antamaansa lausuntoon ja toteaa, että museola ei ole rakennetun kulttuuriympäristön osalta kaavaan huomautettavaa.

LAHDEN KAUPUNGINMUSEO / PÄIJÄT-HÄMEEN MAAKUNTAMUSEO

Museonjohtaja

Timo Simanainen

Tutkija

Päivi Siikaniemi

Tiedoksi sähköpostilla:

Museovirasto, Länsi-Suomen kulttuuriympäristöpalvelut, Helsinki
Museovirasto, Hämeenlinnan aluetoimisto
Hämeen ELY-keskus, Ympäristöyksikkö alueidenkäyttö



LAHDEN MUSEOT

Padasjoen kunnanhallitus
PL 35
17501 PADASJOKI

Lahti 1.12.2016

Asia: Mustalahdenkärjen asemakaava muutos, Padasjoen seurakunta
Viite: Lausuntopyyntöne 28.11.2015

14.10.2014 antamaansa lausuntoon viitaten Lahden kaupunginmuseon Tutkimus- ja kulttuuriympäristöyksikkö/arkeologia toteaa, että sillä ei ole huomautettavaa asiakohdan kaavahankkeeseen.

Lahden kaupunginmuseo/Päijät-Hämeen maakuntamuseo

Museonjohtaja


Timo Simanainen

Tutkimuspäällikkö


Hannu Takala

Tiedoksi: Museovirasto, Hämeenlinnan toimipiste

Ympäristösuunnittelu Oy
Sibeliuksenkatu 11 B 1
13100 HÄMEENLINNA

VASTINE
17.11.2016

Padasjoen kunta
Kunnanhallitus


PADASJOEN KUNNAN TEKNISEN LAUTAKUNNAN LAUSUNTO 8.10.2014 (§ 55)
MUSTANLAHDENKÄRJEN RANTA-ASEMAKAAVAN MUUTOSLUONNOKSESTA

*Teknisellä lautakunnalla ei ole huomautettavaa Mustanlahdenkärjen ranta-
asemakaavan muuttamisesta.*

Vastine: **Esitetään, että kaavaluonnosta ei ole tarpeen muuttaa lausunnon perusteella.**

Hämeenlinnassa 17.11.2016

Ympäristösuunnittelu Oy Pirkanmaa



Arto Remes
maanmittausinsinööri (AMK)

Ympäristösuunnittelu Oy
Sibeliuksenkatu 11 B 1
13100 HÄMEENLINNA

VASTINE

17.11.2016

Padasjoen kunta
Kunnanhallitus

OLLI MÄKISEN MIELIPIDE 31.10.2014 MUSTANLAHDENKÄRJEN RANTA-ASEMAKAAVAN MUUTOSLUONNOKSESTA

Kaavamuutoksessa osoitettu korttelin 1 RA tontti N:o 1 on merkitty liian lähelle allekirjoittaneen omistaman tilan Koski-Inkilä 8-81 rajaa. Heti tilan 8-81 rajan toisella puolella on allekirjoittaneella edelleen käytössä jo vuosikymmeniä rakennettuna ollut tilaan kuuluva saunarakennus. Uusi tontti N:o 1 tulisi oleellisesti häiritsemään saunamökin käyttöä, kun uusi tontti tulisi sijaitsemaan lähimmillään vain noin 30 m:n päässä saunamökin rannasta.

Rakennuspaikka N:o 1 kuuluu RA-kortteliin, jossa on osoitettu 7 kpl omarantaista tonttia yhdessä pötkössä. Tonttien määrää yhdessä samassa korttelissa 1 RA on pidettävä paitsi nykyisten suunnittelukäytäntöjen vastaisena, myös siltä kannalta liian suurena kokonaisuutena, että korttelin vastarannalla on lähimmillään alle 200 m:n etäisyydellä koko vastaranta täynnä jo rakennettuja vanhoja loma-asuntoja ja matala lahti muodostaa kapean pussinperän.

Kortteli 1 RA aiheuttaisi siten, huomioiden lisäksi korttelin suuren rakennusoikeuden määrän, olemassa oleville lomarakennuspaikoille kohtuutonta haittaa ja häiriöitä, joita voidaan vähentää siirtämällä vähintään korttelin 1 RA tontti N:o 1 selvästi kauemmaksi muualle kaava-alueella esim. korttelin 2 RA alueelle, jossa se sijaitsee myös voimassaolevassa kaavassa.

Kaavamääräyksissä ei ole osoitettu sitovasti, mistä kautta ajoneuvoliikenne ohjataan kaava-alueen tonteille. Ajoneuvoliikenteen osalta tulee sitovasti osoittaa kaavakartalla ja kaavamääräyksissä, että liikennettä ei saa ohjata kaava-alueelle tilan Koski-Inkilä talouskeskukseenjohtavan yksityistien kautta tai läpi.

Vaatus kaavamuutosluonnoksen korjaamiseksi

Kaavaluonnoksen korttelin 1 RA tontti N:o 1 tulee siirtää kaava-alueella korttelin 2RA yhteyteen, koska se aiheuttaisi kapeassa lahdenpohjukassa kohtuutonta haittaa ja häiriöitä viereisen saunamökin käytölle sekä muille vastarannan kiinteistöille.

Kaavaan tulee merkitä sitovasti, että ajoyhteys kaava-alueelle ohjataan kulkemaan tilan Pappila 1-19 itä-pohjoiskulmassa Siltastenmäen kohdalta lähtevän metsätien kautta.

Vastine:

Mustanlahdenkärjen voimassa olevaan ranta-asetmakaavaan (7.5.1997) kaavan muutosluonnoksessa esitetyt muutokset ovat varsin vähäisiä. RA-korttelin 1 tontti 1 sijaitsee kaavaluonnoksessa samalla paikalla kuin voimassa olevan kaavan korttelin 3 tontti. Kaavan muutosluonnoksessa ei ole osoitettu rakentamista voimassa olevaa kaavaa lähemmäksi naapuritilan Koski-Inkilä RN:o 8-81 rajaa tai lähemmäksi tilan alueella sijaitsevaa saunarakennusta. Kaavan muutosluonnoksessa on kuitenkin siirretty voimassa olevan kaavan korttelin 2 tontti 5 voimassa olevan kaavan kortteleiden 1 ja 3 väliin, jolloin on muodostunut mielipiteessä esille tuotu 7 lomarakennuspaikan kortteli 1.

Padasjoen seurakunta ja Koski-Inkilän 576-404-8-81 tilan omistaja ovat neuvotelleet kaavaehdotuksen valmisteluvaiheessa kaavamuuoksella osoitettavien rakennuspaikojen sijoittelusta sekä kulkuyhteyden järjestämisestä kaavan muutosalueelle (tilalle 576-412-1-19). Padasjoen seurakunta ja naapuritilan Koski-Inkilän 576-404-8-81 omistaja Olli Mäkinen ovat tehneet 27.5.2016 esisopimuksen siitä, että tieoikeus Padasjoen seurakunnan omistamalle Pappilan tilalle 576-412-1-19 muodostetaan Koski-Inkilän 576-404-8-81 tilan kautta, Mustanlahden yksityistieltä. Samalla on sovittu, että Koski-Inkilän tilalle 576-404-8-81 ja sen omistajalle Olli Mäkiselle luovutetaan Pappilan tilasta 576-412-1-19 noin 5 m leveä ja noin 85 m pitkä maa-alue ja että Mustanlahden ranta-asetmakaavan muutos toteutetaan neuvotteluaineistona käytetyn 20.3.2015 päivätyn kaavaehdotuksen mukaisesti. Kirkkovaltuusto on hyväksynyt esisopimuksen.

Esitetään, että kaavaluonnosta muutetaan siten, että kaavaluonnoksen läntisin korttelin 1 tontti 1 siirretään RA-korttelin 2 itäpuolelle ja viereisiin tontteihin tehdään tarvittavat rajauksien täsmennykset. Muutoksen jälkeen kaavan muutos ehdotuksella muodostuu korttelin 1 tontit 1-6 ja korttelin 2 tontit 1-5. Kaavaselostusta päivitetään muutoksen vuoksi sekä kulkuoikeusjärjestelyjen osalta tarvittavalla tavalla.

Hämeenlinnassa 17.11.2016

Ympäristösuunnittelu Oy Pirkanmaa



Arto Remes
maanmittausinsinööri (AMK)

Annikki Aaltonen

Lähetäjä: Mirja Karila-Reponen <Mirja.Karila-Reponen@pajjat-hame.fi>
Lähetetty: 19. joulukuuta 2016 11:07
Vastaanottaja: Annikki Aaltonen
Aihe: Mustalahdenkärjen ranta-asemakaava

Seurantamerkintä: Seuranta
Merkinnän tila: Merkitty

Hei Annikki!

Oheisena viesti Padasjoen kunnanhallitukselle koskien Mustalahden kärjen ranta-asemakaavaa. Kiitos kuluneesta vuodesta ja yhteydenpidosta tänne meille Päijät-Hämeen liiton suuntaan. Hyvää Joulua ja Onnellista Uutta Vuotta!

Mirja Karila-Reponen

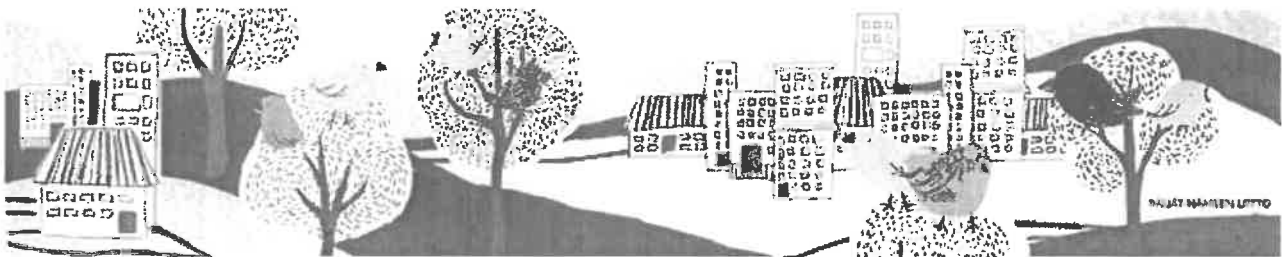
VIESTI:

Padasjoen kunnanhallitus

Kiitämme mahdollisuudesta antaa lausunto Mustalahdenkärjen ranta-asemakaavan muuttamisesta/Padasjoen seurakunta. Päijät-Hämeen liiton mielestä suunnitelmaan ei ole tullut sellaisia muutoksia, että niistä olisi tarpeen antaa erillistä lausuntoa. Päijät-Hämeen liitto ei ole antanut asiasta erillistä lausuntoa aikaisemmallaan kierroksella.

Kiitos kuluneesta vuodesta
ja Hyvää uutta vuotta 2017

Mirja Karila-Reponen
Päijät-Hämeen liitto
maakunta-arkkitehti, arkkitehti SAFA
Hämeenkatu 9 (PL 50)
15111 LAHTI
040-7747060
mirja.karila-reponen@pajjat-hame.fi
www.pajjat-hame.fi



Ympäristösuunnittelu Oy
Sibeliuksenkatu 11 B 1
13100 HÄMEENLINNA

VASTINE
9.2.2015

Padasjoen kunta
Kunnanhallitus

HÄMEEN ELY-KESKUKSEN LAUSUNTO 3.11.2014 MUSTANLAHDENKÄRJEN RANTA-ASEMAKAAVAN MUUTOSLUONNOKSESTA

Kaavamääräyksen mukaan rakennusten kerrosluku on vaihtoehtoisesti puolitoistakerroksinen joko kellarin tai ullakon tasossa. Kaavamerkintää ja -määräystä tulee tarkentaa siten, ettei synny käsitystä kolmesta mahdollisesta kerroksesta.

Hämeen elinkeino-, liikenne- ja ympäristökeskuksella (ELY-keskus) ei ole muuta huomautettavaa ranta-asemakaavan muutosluonnoksesta.

Vastine: Kaavamääräyksessä todetaan rakennuspaikkojen kerrosluvun olevan vaihtoehtoinen. Kaavamuutoksen rakennuspaikoilla löytyy sopivia rakentamis-alueita sekä tonttien keskivaiheilta että takaosan tasaisemmalta alueelta. Tällöin myös rakennuspaikkojen kerroslukua 1/2 k I u 1/2 voidaan käyttää rakennuspaikasta riippuen puolitoistakerroksisena joko kellarin tai ullakon tasossa. Asiaa on täsmennetty kaavaselostukseen. Vastaavaa merkintätapaa (1/2 k I u 1/2) on myös käytetty Padasjoen kunnassa tehdyissä muissakin ranta-asemakaavoissa: Ala-Ratian rak (v. 2009) ja Onnenmetsän rak (v. 2010).

Esitetään, että kaavaluonnosta ei ole tarpeen muuttaa lausunnon perusteella.

Hämeenlinnassa 9.2.2015
Ympäristösuunnittelu Oy Pirkanmaa



Piia Tuokko
ympäristösuunnittelija (ylempi AMK)

Padasjoen kunta
Kunnanhallitus

OLLI MÄKISEN MIELIPIDE 31.10.2014 MUSTANLAHDENKÄRJEN RANTA-
ASEMAKAAVAN MUUTOSLUONNOKSESTA

Kaavamutoksessa osoitettu korttelin 1 RA tontti N:o 1 on merkitty liian lähelle allekirjoittaneen omistaman tilan Koski-Inkilä 8-81 rajaa. Heti tilan 8-81 rajan toisella puolella on allekirjoittaneella edelleen käytössä jo vuosikymmeniä rakennettuna ollut tilaan kuuluva saunarakennus. Uusi tontti N:o 1 tulisi oleellisesti häiritsemään saunamökin käyttöä, kun uusi tontti tulisi sijaitsemaan lähimmillään vain noin 30 m:n päässä saunamökin rannasta.

Rakennuspaikka N:o 1 kuuluu RA-kortteliin, jossa on osoitettu 7 kpl omarantaista tonttia yhdessä pötkössä. Tonttien määrää yhdessä samassa korttelissa 1 RA on pidettävä paitsi nykyisten suunnittelukäytäntöjen vastaisena, myös siltä kannalta liian suurena kokonaisuutena, että korttelin vastarannalla on lähimmillään alle 200 m:n etäisyydellä koko vastaranta täynnä jo rakennettuja vanhoja loma-asuntoja ja matala lahti muodostaa kapean pussinperän.

Kortteli 1 RA aiheuttaisi siten, huomioiden lisäksi korttelin suuren rakennusoikeuden määrän, olemassa oleville lomarakennuspaikoille kohtuutonta haittaa ja häiriöitä, joita voidaan vähentää siirtämällä vähintään korttelin 1 RA tontti N:o 1 selvästi kauemmaksi muualle kaava-alueella esim. korttelin 2 RA alueelle, jossa se sijaitsee myös voimassaolevassa kaavassa.

Kaavamääräyksissä ei ole osoitettu sitovasti, mistä kautta ajoneuvoliikenne ohjataan kaava-alueen tonteille. Ajoneuvoliikenteen osalta tulee sitovasti osoittaa kaavakartalla ja kaavamääräyksissä, että liikennettä ei saa ohjata kaava-alueelle tilan Koski-Inkilä talouskeskukseenjohtavan yksityistien kautta tai läpi.

Vaatus kaavamutuosluonnoksen korjaamiseksi

Kaavaluonnoksen korttelin 1 RA tontti N:o 1 tulee siirtää kaava-alueella korttelin 2RA yhteyteen, koska se aiheuttaisi kapeassa lahdenpohjukassa kohtuutonta haittaa ja häiriöitä viereisen saunamökin käytölle sekä muille vastarannan kiinteistöille.

Kaavaan tulee merkitä sitovasti, että ajoyhteys kaava-alueelle ohjataan kulkemaan tilan Pappila 1-19 itä-pohjoiskulmassa Siltastenmäen kohdalta lähtevän metsätien kautta.

Vastine:

Mustanlahdenkärjen voimassa olevaan ranta-asemakaavaan (7.5.1997) tehtävät muutokset ovat varsin vähäisiä. Loma-asuntotonttien (RA) rajauksia on tarkistettu maastokäynnin yhteydessä ja tonttien pinta-aloja kasvatetaan lähinnä syvyysuunnassa. Merkittävin muutos on yhden tontin siirtäminen itäosasta länsiosaan, RA-tonttien väliselle M-alueelle. Voimassa olevan kaavan itäisin tontti sijoittuu kokonaisuudessaan pirunpellolle ja tontti nousee hieman vasta kaukana rannasta. Tontilla jouduttaisiin tekemään huomattavia maansiirtotöitä, jolloin rantayleiskaavan mukainen arvokas maisema-alue (ma) menettäisi arvoaan.

Voimassa olevan ranta-asemakaavan RA-korttelien 1 ja 3 väliin sijoitettava RA-tontti ei ole minkään suunnittelukäytännön vastainen toimenpide. Päinvastoin siirrettävä RA-tontti tiivistää rakentamisaluetta ja pidentää Mustanlahdenkärjen yhtenäistä vapaata rantaviivaa, jota voidaan näin ollen käyttää entistä paremmin jokamiehen oikeudella yleiseen virkistykseen.

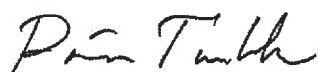
Kaava-alueen länsipuolista naapuria (mielipiteen laatija) lähinnä oleva rakennuspaikka säilyy kaavassa samalla paikalla kuin voimassa olevassa kaavassakin. Länsipuolisen naapurin saunarakennuksen sekä RA-korttelin 1 rakennuspaikan 1 väliin jää kaavamuutoksessa yli 80 metriä rakentamisesta vapaata metsäaluetta suojavyöhykkeeksi. Ko. rakennuspaikka on käytännössä ainoa, josta saattaa mahdollisesti aiheutua vähäistä rakentamisen tai käytön aikaista haitallista vaikutusta myös vastarannalle (etäisyys vähintään 190 m), koska muut rakennuspaikat suuntautuvat toisaalle tai ovat jo huomattavasti etäämpänä vastarannan rakentuneista lomarakennuspaikoista. Kaavamuutoksesta ei aiheudu lähialueen nykyiselle rakennetulle ympäristölle voimassa olevasta ranta-asemakaavasta poikkeavia merkittäviä haitallisia vaikutuksia. Kyse on normaalista rantarakentamiseen kuuluvasta vanhojen, joskin vielä toteutumattomien, rakennuspaikkojen kehittämisestä.

Kaava-alueella ei ole tällä hetkellä tiestöä ja tästä johtuen uudet/tulevat kulkuyhteydet on osoitettu kaavakartalle ohjeellisilla ajoyhteysmerkinnöillä (ajo). Tämä on yleisesti käytetty kulkuyhteyksien merkintätapa kaavoissa. Tiet tulevat rakentumaan voimassa olevan kaavan mukaisesti tilan länsirajan vierestä kohti koillista ja Mustalahdentietä, ei Koski-Inkilän tilan pihapiirin lävitse.

Esitetään, että kaavaluonnosta ei ole tarpeen muuttaa mielipiteen perusteella.

Hämeenlinnassa 9.2.2015

Ympäristösuunnittelu Oy Pirkanmaa



Piia Tuokko

ympäristösuunnittelija (ylempi AMK)



Elinkeino-, liikenne- ja
ympäristökeskus

Häme
Ympäristöyksikkö

Lausunto

3.11.2014

Dnro HAMELY/174/07.01/2014

Nro YMP/818/2014

Padasjoen kunnanhallitus
PL 35
17501 Padasjoki

Viite lausuntopyyntö 29.9.2014

Lausunto Mustanlahdenkärjen ranta-asemakaavan muutosluonnoksesta

Suunnittelualue sijaitsee Päijänteen Mustanlahdenkärjen ranta-alueella. Kaavan tavoitteena on nostaa voimassa olevan ranta-asemakaavan rakennuspaikkakohtainen rakennusoikeus vastaamaan Padasjoella vallitsevaa suunnittelukäytäntöä. Samalla kaavaan tehdään muita tarkistuksia.

Alueella on voimassa Päijänteen rantaosayleiskaava, joka on vahvistunut vuonna 2002 sekä vuonna 1997 vahvistunut Mustanlahdenkärjen rantakaava. Rantakaavassa osoitetaan suunnittelualueelle 11 omarantaista lomarakennuspaikkaa, joiden rakennusoikeus on 140 k-m².

Kaavamuutoksen sisältöön nähden aikaisemmat selvitykset katsotaan riittäviksi.

Ranta-asemakaavaluonnoksessa siirretään yksi rakennuspaikoista niemestä alueen länsiosaan. Rakennuspaikat sijoittuvat aikaisemman kolmen korttelin sijasta kahteen kortteliin ja niitä on jonkin verran laajennettu lähinnä taustamaastoon. Kaavamääräyksiä on tarkistettu vastaamaan Padasjoella viime aikoina vahvistuneita ranta-asemakaavoja.

Kaavamääräyksen mukaan rakennusten kerrosluku on vaihtoehtoisesti puolitoistakerroksinen joko kellarin tai ullakon tasossa. Kaavamerkintää ja -määräystä tulee tarkentaa siten, ettei synny käsitystä kolmesta mahdollisesta kerroksesta.

Hämeen elinkeino-, liikenne- ja ympäristökeskuksella (ELY-keskus) ei ole muuta huomautettavaa ranta-asemakaavan muutosluonnoksesta.

Hämeen ELY-keskuksessa on otettu käyttöön uusi asianhallintajärjestelmä, pyydämme ystävällisesti jatkossa toimittamaan kaikki lausuntopyynnöt aineistoinen sähköisesti Hämeen ELY-keskuksen kirjaamoon kirjaamo.hame@ely-keskus.fi. Huomioikaa kuitenkin postilaatikkomme koko noin 10 Mt.

Ylitarkastaja

Kirsti Nieminen
Kirsti Nieminen

TIEDOKSI

Päijät-Hämeen maakuntamuseo: Päivi Siikaniemi

Päijät-Hämeen liitto: Mirja Karila-Reponen

Padasjoen kunnanhallitus
PL 35
17501 Padasjoki

17.10.2014

Lausuntopyyntöne 29.9.2014

Mustanlahdenkärjen ranta-asemakaavan muutos, luonnos

Päijät-Hämeen maakuntamuseon Tutkimus- ja kulttuuriympäristöyksikkö / *rakennuskulttuuri* esittää Ympäristösuunnittelu Oy Pirkanmaan maanmittausinsinööri Arto Remeksen ja ympäristösuunnittelija Piia Tuokon 28.7.2014 päiväämistä Päijänteen Mustanlahdenkärjen kaavamuuotosasiakirjoista lausuntona, että museolla ei ole rakennetun kulttuuriympäristön osalta kaavaan huomautettavaa.

LAHDEN KAUPUNGINMUSEO / PÄIJÄT-HÄMEEN MAAKUNTAMUSEO

Museonjohtaja

Timo Simanainen

Tutkija

Päivi Siikaniemi

Tiedoksi sähköpostilla:

Museovirasto, Länsi-Suomen kulttuuriympäristöpalvelut, Helsinki
Museovirasto, Hämeenlinnan aluetoimisto
Hämeen ELY-keskus, alueidenkäyttö



LAHDEN KAUPUNGINMUSEO
LAHTI CITY MUSEUM

Lahti 14.10.2014

Padasjoen kunta
Kunnanhallitus
Kellosalmentie 20
17500 PADASJOKI

Viite: Lausuntopyyntönnne 2.102014

Asia: Padasjoki, Pappilan kylä, ranta-asemakaavan muutos

Lahten kaupunginmuseon Tutkimus- ja kulttuuriympäristöyksikkö/Arkeologia toteaa pyydettyinä lausuntonaan, että sillä ei ole asiakohdan ranta-asemakaavan muutokseen huomautettavaa.

LAHDEN KAUPUNGINMUSEO / PÄIJÄT-HÄMEEN MAAKUNTAMUSEO

museonjohtaja

Timo Simanainen

tutkimuspäällikkö

Hannu Takala

Tiedoksi. Museovirasto, Hämeenlinnan toimisto

MUSTANLAHDENKÄRJEN RANTA-ASEMAKAAVAN MUUTTAMINEN

Khall. 72 §
22.4.2014

Padasjoen seurakunta on saattanut vireille Mustanlahdenkärjen ranta-asemakaavan muutoksen. Suunnittelualue sijaitsee Päijänteen Mustanlahdenkärjen ranta-alueella, noin 7 km Padasjoen kirkonkylältä pohjoiseen. Muutos laaditaan Pappilan kylän (412) tilan Pappila (RN:o 1:19) alueelle. Suunnittelualueen pinta-ala on noin 24,6 ha ja alueeseen kuuluu noin 2 km Päijänteen rantaviivaa. Suunnittelualueen maankäyttöä ohjaa 7.5.1997 voimaan tullut rantakaava. Kaavamuutos koskee koko kaava-alueetta, johon kuuluu 11 omarantaista loma-asuntojen rakennuspaikkaa sekä maa- ja metsätalousaluetta. Rakennuspaikoista vain 1 on rakentunut.

Ranta-asemakaavan muutoksen tavoitteena on nostaa kaavan tonttikohtainen rakennusoikeuden määrä voimassa olevan kaavan 140 k-m²:sta Padasjoen kunnan Päijänteen rantaosayleiskaavan ja nykyisen rantasuunnittelukäytännön mukaiselle enimmäistasolle 250 k-m²:iin. Lisäksi tonttikohtaiset rakentamisalueet määritetään uudelleen erityisesti syvyysuunnassa ja tonttien sijoittelua tarkistetaan vähäisessä määrin maasto-olosuhteet huomioiden Mustanlahdenkärjen etelärannan osalla.

Osallistumis- ja arviointisuunnitelma on jaettu erillisenä liitteenä.

Kaavan laatijana toimii Ympäristösuunnittelu Oy Pirkanmaa / Arto Remes (puh. 03 687 2008, arto.remes@ymparisto.inet.fi), joka vastaa kaavoitushanketta koskeviin kysymyksiin.


Valmistelu ja lisätiedot asian hallinnollisen käsittelyn osalta: hallintojohtaja Kristiina Laakso, puh. 040 524 3353, sähköposti kristiina.laakso@padasjoki.fi.

Kunnanjohtaja: Kunnanhallitus päättää asettaa Mustanlahdenkärjen ranta-asemakaavan muutosta koskevan osallistumis- ja arviointisuunnitelman yleisesti nähtäville 30 päivän ajaksi.

Päätös: Ehdotus hyväksyttiin yksimielisesti.

Aila Heinäjoki ja Ilkka Mertsalmi ilmoittivat kirkkoneuvoston jäseninä esteellisyydestään ja poistuivat kokouksesta asian käsittelyn ajaksi. Puheenjohtajana tämän §:n kohdalla toimi Silja Savola.

Pöytäkirjantarkastajien nimet

Lautakunta	Hallitus	Valtuusto
		

PADASJOEN KUNTA
Tekninen lautakunta

8.10.2014

Khall. 139 §
22.9.2014

Osallistumis- ja arviointisuunnitelma pidettiin yleisesti nähtävillä 5.5. – 4.6.2014 välisen ajan. Suunnitelmasta ei jätetty mielipiteitä.

Mustalahdenkärjen ranta-asemakaavan muutosluonnos on valmistunut. Se on jaettu kunnanhallitukselle erillisenä liitteenä.

Kaavan laatijana toimii Ympäristösuunnittelu Oy Pirkanmaa / Arto Remes (puh. 03 687 2008, arto.remes@ymparisto.inet.fi), joka vastaa kaavoitushanketta koskeviin kysymyksiin.

Valmistelu ja lisätiedot asian hallinnollisen käsittelyn osalta: hallintojohtaja Kristiina Laakso, puh. 040 524 3353, sähköposti kristiina.laakso@padasjoki.fi.

Kunnanjohtaja: Kunnanhallitus päättää asettaa Mustalahdenkärjen ranta-asemakaavan muutosluonnoksen ja kaavan muun valmisteluaineiston yleisesti nähtäville 30 päivän ajaksi ja pyytää viranomaislausunnot.

Päätös: Ehdotus hyväksyttiin yksimielisesti.

Aila Heinäjoki ja Ilkka Mertsalmi ilmoittivat Kirkkoneuvoston jäseninä esteellisyydestään ja poistuivat kokouksesta asian käsittelyn ajaksi.

Tekn. ltk 55 §

Kunnanhallitus on pyytänyt lausuntoa Mustalahdenkärjen ranta-asemakaavan muuttamisesta.

Kaava-aineisto on nähtävillä teknisessä toimessa, kokouksessa sekä kunnan kotisivuilla.

Tekninen johtaja: Lautakunnalla ei ole huomautettavaa Mustalahdenkärjen ranta-asemakaavan muuttamisesta.

Päätös: Ehdotus hyväksyttiin yksimielisesti.

Pöytäkirjantarkastajien nimet

Lautakunta



Hallitus

Valtuusto

Otteen pöytäkirjasta todistaa oikeaksi

Padasjoella 13 / 10 / 14
----- 20 -----Pöytäkirjanpitäjä 

LAUSUNTO MUSTALAHDENKÄRJEN RANTA-ASEMAKAAVAN MUUTOKSEN
LUONNOSVAIHEESTA

Valvontajaosto 43 §

Kunnanhallitus on kokouksessaan 22.9.2014 § 139 asettanut Mustalahdenkärjen ranta-asemakaavan muutoksen luonnoksen nähtäville ja pyytää tästä viranomaislausunnot.

Ranta-asemakaavan muutosalue sijaitsee Päijänteen Mustalahdenkärjen ranta-alueella, n. 7 km Padasjoen kirkonkylältä pohjoiseen. Ranta-asemakaavan muutos laaditaan Pappilan kylän kiinteistön Pappila RN:o 1:19 alueelle. Suunnittelualueen pinta-ala on noin 24,6 ha ja alueeseen kuuluu noin 2 km Päijänteen rantaviivaa.

Ranta-asemakaavan muutoksen tavoitteena on nostaa kaavan tonttikohtainen rakennusoikeuden määrä voimassa olevan kaavan 140 k-m²:sta Padasjoen kunnan Päijänteen rantaosayleiskaavan ja nykyisen rantasuunnittelukäytännön mukaiselle enimmäistasolle 250 k-m²:iin. Lisäksi tonttikohtaiset rakentamisalueet määritetään uudelleen erityisesti syvyysuunnassa ja tonttien sijoittelua tarkistetaan vähäisessä määrin maasto-olosuhteet huomioiden Mustalahdenkärjen etelärannan osalla.

Asiakirjat ovat nähtävillä Kuntalassa, kokouksessa sekä kunnan kotisivuilla.

Rakennustarkastaja: Valvontajaostolla ei ole huomautettavaa Mustalahdenkärjen ranta-asemakaavan muutoksen luonnoksesta.

Päätös: Ehdotus hyväksyttiin yksimielisesti.

Pöytäkirjantarkastajien nimet

Valvontajaosto

P.A

M

Hallitus

Valtuusto

Annikki Aaltonen

Lähettäjä: Mirja Karila-Reponen <Mirja.Karila-Reponen@pajjat-hame.fi>
Lähetetty: 14. lokakuuta 2014 14:41
Vastaanottaja: Annikki Aaltonen
Aihe: VS: Lausuntopyyntö/ Mustalahdenkärki/ Padasjoen seurakunta

Annikki Aaltonen,
Hei!

Kiitos mahdollisuudesta antaa lausunto koskien Mustalahdenkärjen ranta-asemakaavaa. Päijät-Hämeen liitto katsoo, että ranta-asemakaavan muutoksella ei ole maakunnallista merkitystä ja emme näin ollen asiasta erillistä lausuntoa.

Hyvää syksyä

Mirja Karila-Reponen
Päijät-Hämeen liitto
maakunta-arkkitehti
040-7747060

Lähettäjä: Annikki Aaltonen [<mailto:annikki.aaltonen@padasjoki.fi>]

Lähetetty: 29. syyskuuta 2014 13:58

Vastaanottaja: lauri.pasanen@padasjoki.fi; Päijät-Hämeen Liitto / Toimisto; Mirja Karila-Reponen; kirjaamo.hame@ely-keskus.fi; kirjaamo@lahti.fi; hannu.takala@lahti.fi; paivi.siikaniemi@lahti.fi

Aihe: Lausuntopyyntö/ Mustalahdenkärki/ Padasjoen seurakunta

LAUSUNTOPYYNTÖ

Padasjoen kunnanhallitus pyytää lausuntoa Padasjoen kunnanhallituksen 22. syyskuuta 2014 §:stä 139, Mustalahdenkärjen ranta-asemakaavan muuttaminen/ Padasjoen seurakunta.

Lausunnot pyydetään 3.11.2014 mennessä osoitteella

Padasjoen kunnanhallitus
PL 35
17501 Padasjoki

Padasjoen kunta

Annikki Aaltonen
kanslisti
puh. 044 595 9902
annikki.aaltonen@padasjoki.fi

PADASJOEN KUNTA
Kellosalmentie 20
17500 Padasjoki

31.10.2014

Naapurimaanomistajan mielipide Mustalahdenkärjen ranta-asemakaavan muutosluonnoksesta tilalla Pappila 576-412-1-19, Mustalahdenkärjen alue.

Kaavamuutoksessa osoitettu korttelin 1 RA tontti N:o 1 on merkitty liian lähelle allekirjoittaneen omistaman tilan Koski-Inkilä 8-81 rajaa. Heti tilan 8-81 rajan toisella puolella on allekirjoittaneella edelleen käytössä jo vuosikymmeniä rakennettuna ollut tilaan kuuluva saunarakennus. Uusi tontti N:o 1 tulisi oleellisesti häiritsemään saunamökin käyttöä, kun uusi tontti tulisi sijaitsemaan lähimmillään vain noin 30 m:n päässä saunamökin rannasta.

Rakennuspaikka N:o 1 kuuluu RA-kortteliin, jossa on osoitettu 7 kpl omarantaista tonttia yhdessä pötkössä. Tonttien määrää yhdessä samassa korttelissa 1RA on pidettävä paitsi nykyisten suunnittelukäytäntöjen vastaisena, myös siltä kannalta liian suurena kokonaisuutena, että korttelin vastarannalla on lähimmillään alle 200 m:n etäisyydellä koko vastaranta täynnä jo rakennettuja vanhoja loma-asuntoja ja matala lahti muodostaa kapean pussinperän.

Kortteli 1 RA aiheuttaisi siten, huomioiden lisäksi korttelin suuren rakennusoikeuden määrän, olemassaoleville lomarakennuspaikoille kohtuutonta haittaa ja häiriöitä, joita voidaan vähentää siirtämällä vähintään korttelin 1RA tontti N:o 1 selvästi kauemmaksi muualle kaava-alueella esim. korttelin 2 RA alueelle, jossa se sijaitsee myös voimassaolevassa kaavassa.

Kaavamääräyksissä ei ole osoitettu sitovasti, mistä kautta ajoneuvoliikenne ohjataan kaava-alueen tonteille. Ajoneuvoliikenteen osalta tulee sitovasti osoittaa kaavakartalla ja kaavamääräyksissä, että liikennettä ei saa ohjata kaava-alueelle tilan Koski-Inkilä talouskeskukseen johtavan yksityistien kautta tai läpi.

Vaatus kaavamuutosluonnoksen korjaamiseksi

Kaavaluonnoksen korttelin 1RA tontti N:o 1 tulee siirtää kaava-alueella korttelin 2RA yhteyteen, koska se aiheuttaisi kapeassa lahdenpohjukassa kohtuutonta haittaa ja häiriöitä viereisen saunamökin käytölle sekä muille vastarannan kiinteistöille.

Kaavaan tulee merkitä sitovasti, että ajoyhteys kaava-alueelle ohjataan kulkemaan tilan Pappila 1-19 itä-pohjoiskulmassa Siltastenmäen kohdalta lähtevän metsätien kautta.

Tilan Koski-Inkilä 576-404-8-81 puolesta



**Olli Mäkinen
Kellosalmentie 513
17500 Padasjoki**