

Padasjoen kunta

Tornimäen tuulivoimaosayleiskaava

Osallistumis- ja arviointisuunnitelma

12.11.2024

Tornimäen tuulivoimaosayleiskaava

1 Yhteystiedot

Padasjoen kunta

**Padasjoen kunta**

Tekninen johtaja

Jouni Turunen

+358 44 052 9358

Kellosalmentie 20

17500 PADASJOKI

kirjaamo@padasjoki.fi

Kaavoituksesta vastaava konsultti

**FCG Finnish Consulting Group Oy**

Projektipäällikkö

Arto Sipinen

puh: +358 41 731 9560

Puistokatu 2 A, 40100 Jyväskylä

arto.sipinen@fcg.fi

Hankevastaava

**ABO Energy Suomi Oy**

Itämerentori 2, 11. kerros

00180 HELSINKI

www.aboenergy.fi

Projektijohtaja

Elvira Ehnström

puh: 050 361 3559

elvira.ehnstrom@aboenergy.fi

Projektijohtaja

Kalle Greis

puh: 050 551 9444

Kalle.greis@aboenergy.fi

12.11.2024

Sisällysluettelo

1	Yhteystiedot.....	1
1	Osallistumis- ja arviointisuunnitelman tarkoitus.....	3
2	Suunnittelualue.....	3
3	Suunnittelutehtävä ja tavoitteet	4
4	Suunnittelun lähtökohdat	5
4.1	Suunnittelualueen nykytila.....	5
4.2	Valtakunnalliset alueidenkäyttötavoitteet.....	10
4.3	Maakuntakaava	11
4.4	Yleiskaavat ja asemakaavat	13
4.5	Maanomistus.....	15
4.6	Suunnittelualueen läheisyyteen sijoittuvat muut tuulivoimahankkeet	15
5	Selvitykset ja vaikutusten arviointi.....	16
5.1	Kaavoituksen ja YVA-menettelyn yhteensovittaminen	17
6	Osallistuminen ja vuorovaikutus	18
6.1	Osalliset	18
6.2	Osallistuminen.....	19
7	Suunnitteluvaiheet ja alustava aikataulu.....	20

12.11.2024

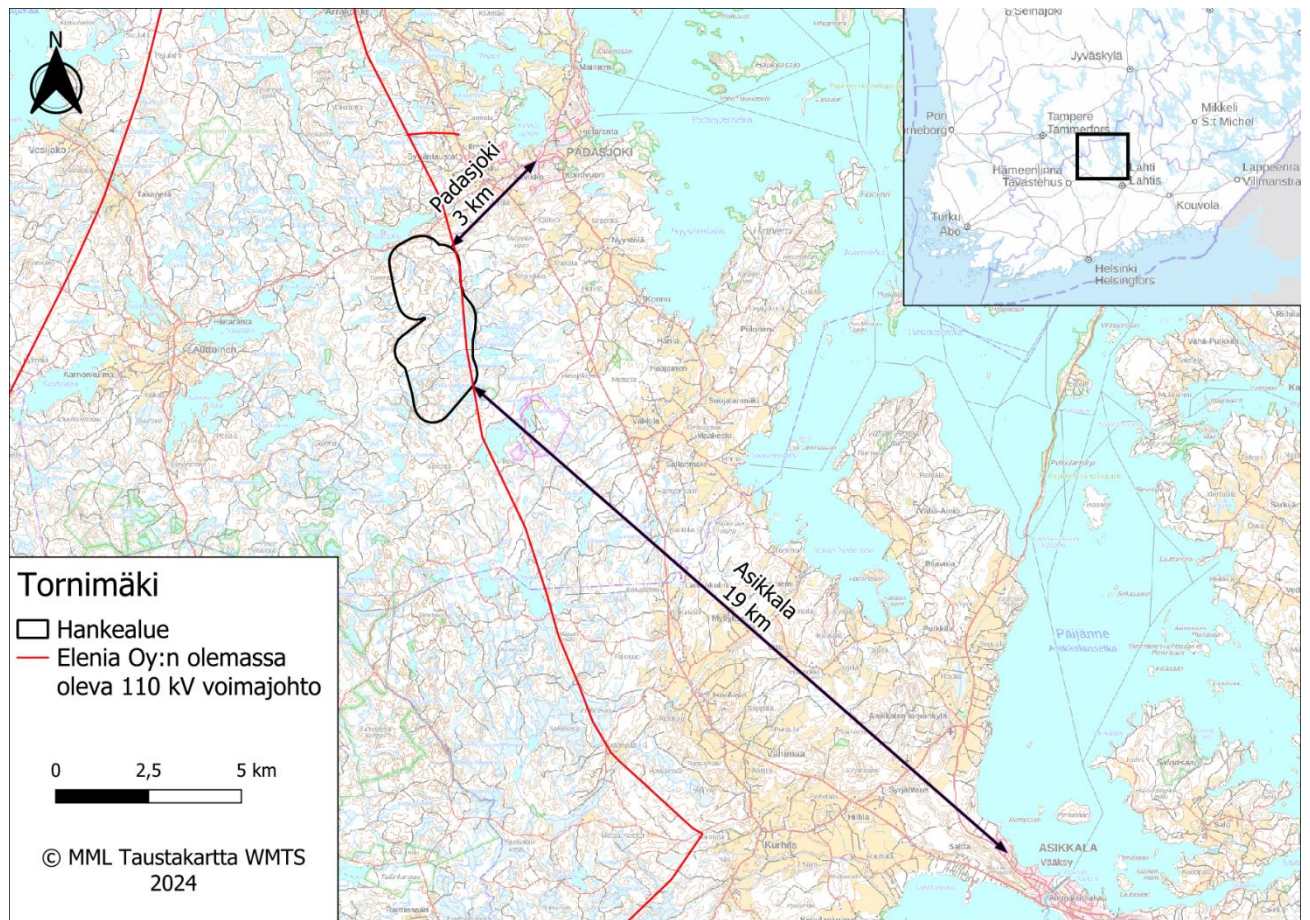
1 Osallistumis- ja arviointisuunnitelman tarkoitus

Maankäyttö- ja rakennuslain (MRL) 63 §:n mukaan tulee kaavoitustyöhön sisällyttää kaavan laajuuteen ja sisältöön nähden tarpeellinen suunnitelma osallistumis- ja vuorovaikutusmenettelystä sekä kaavan vaikutusten arvioinnista. Osallistumis- ja arviointisuunnitelma (OAS) asetetaan nähtäville kaavatyön aloitusvaiheessa. Osalliset voivat lausua mielipiteensä osallistumis- ja arviointisuunnitelmasta.

Osallistumis- ja arviointisuunnitelmassa kerrotaan mitä on suunnitteilla ja missä, ketkä ovat kaavatyön osalliset, milloin ja miten alueen suunnitteluun voi vaikuttaa, arvioitu aikataulu, suunnittelutyön lähtökohdat, tavoitteet ja työn aikana tehtävät selvitykset sekä vaikutusten arvioinnit.

Osallistumis- ja arviointisuunnitelmaa (OAS) tarkennetaan tarvittaessa kaavatyön edetessä.

2 Suunnittelualue



Kuva 1. Suunnittelualueen alustava rajaus.

Hankealue sijoittuu Padasjoen kuntaan Padasjoen keskustaajaman ja Auttoisten kylän väliselle alueelle. Padasjoen keskustaajama sijaitsee noin neljän kilometrin etäisyydellä hankealueen koillispuolella ja Asikkalan keskustaajama noin 19 kilometrin etäisyydellä hankealueesta kaakkoon. Tornimäen tuulivoimapaiston pinta-ala on noin 830 hehtaaria. Suunnittelualue ei sijoitu maakuntakaavaan merkitylle tuulivoimaloiden alueelle. Suunnittelualueella on jo olemassa olevaa tiestöä. Suunnittelualue tulee tarkentumaan hankkeen edetessä muun muassa tehtävien selvitysten perusteella.

12.11.2024

3 Suunnittelutehtävä ja tavoitteet

Hankkeesta vastaavana toimiva ABO Energy Suomi Oy suunnittelee Tornimäen tuulivoimapuistoa Padasjoen kuntaan. Suunnittelu on käynnistynyt vuonna 2020 ABO Wind Oy:n (nykyisin ABO Energy Suomi Oy) toimesta. Koko suunnittelualueelle suunnitellaan enintään viiden (5) tuulivoimalan rakentamista.

Kaava-alueen lopullinen aluerajaus ja tuulivoimaloiden sijoittelu kaava-alueen sisällä, tuulivoimaloiden lopullinen lukumäärä ja sähköverkkoon liittämiseen tarvittava voimajohtoreitti tarkentuvat kaavaprosessin aikana ja alueelle tehtyjen selvitysten tulosten perusteella.

Suunniteltujen voimaloiden kokonaiskorkeus on enintään noin 290 metriä. Suunniteltujen tuulivoimaloiden yksikköteho on noin 6–10 megawattia (MW), jolloin kokonaisteho olisi arviolta enintään noin 30-50 MW.

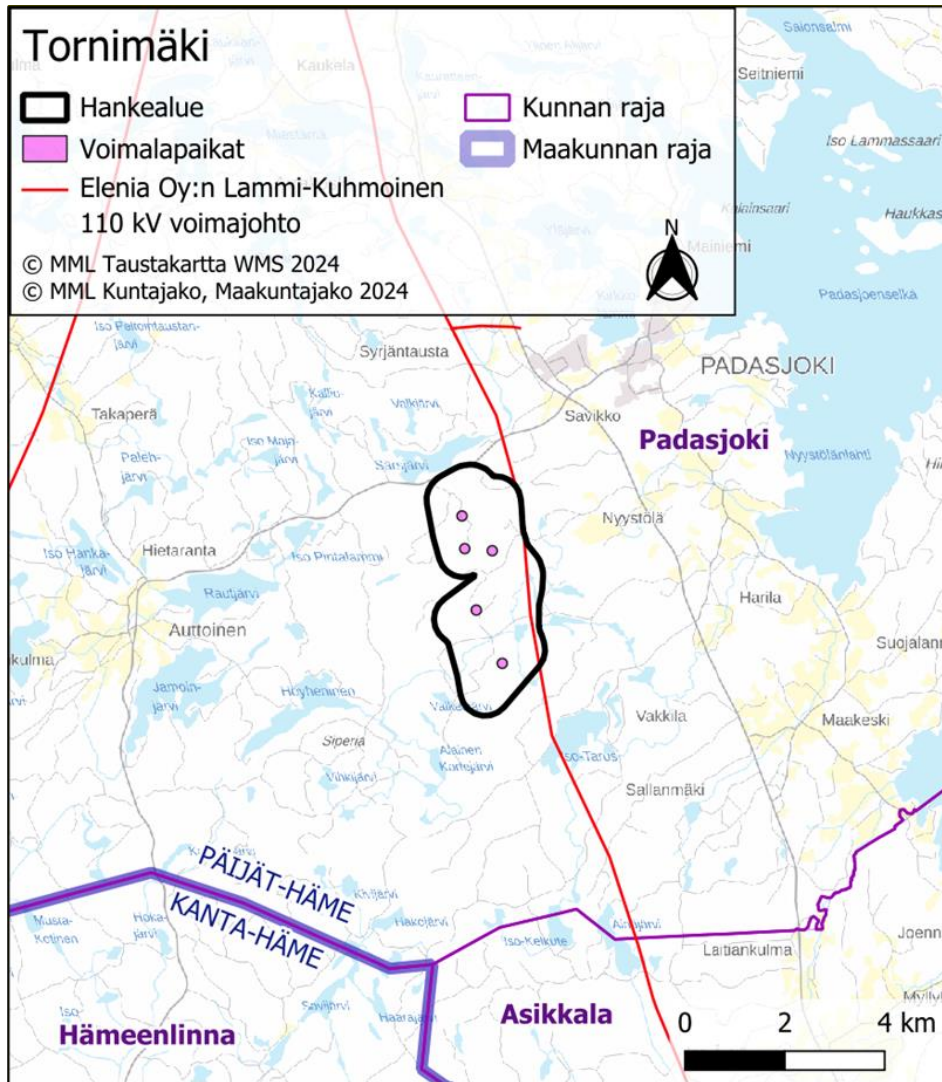
Padasjoen kunta on hyväksynyt kaavoitusaloitteen hankkeen osalta kunnanhallituksen kokouksessa 7.12.2021 ja kaavoitussopimus on allekirjoitettu 15.8.2024.

Osayleiskaava laaditaan oikeusvaikutteisena siten, että sitä on mahdollista käyttää tuulivoimaloiden rakennuslupien perusteena MRL:n 77a §:n mukaisesti. Kaavahankkeen yhteydessä toteutetaan ympäristövaikutusten arviointimenettely.

Tuulipuiston tavoitteena on osaltaan edistää ilmastopoliittisia tavoitteita, joihin Suomi on sitoutunut. Osayleiskaavan suunnittelun tavoitteena on mahdollistaa tuulivoimahankkeen rakentaminen luonnonympäristön ominaispiirteet ja ympäristövaikutukset huomioon ottaen sekä lieventää rakentamisesta mahdollisesti aiheutuvia haitallisia vaikutuksia. Lisäksi osayleiskaavan tavoitteena on ottaa huomioon muut aluetta koskevat maankäyttötarpeet sekä suunnitteluprosessin kuluessa muodostuvat tavoitteet.

Osayleiskaavan hyväksymisestä päättää Padasjoen kunnanvaltuusto.

12.11.2024



Kuva 2. Alustavat voimalapaikat ja olemassa olevan voimalinjan sijainti.

Hankkeen sähkönsiirtoa varten hankealueelle on tarpeen rakentaa sähköasema. Hankealueen sisäinen sähkönsiirto tuulivoimaloiden ja tuulivoimapuiston sähköaseman välillä toteutetaan lähtökohtaisesti keskijännitteisillä maakaapeleilla. Hankealueella tuotettu sähkö on alustavien suunnitelmien mukaan tarkoitus siirtää valtakunnanverkkoon liittymällä hankealueen koillisosassa sijaitsevaan olemassa olevaan Elenia Oy:n 110 kV:n voimajohtoon. Sähkönsiirron ratkaisut tarkentuvat YVA-menettelyn edetessä ja hankkeen jatkosuunnittelussa yhteistyössä verkkoyhtiön kanssa. Tällä hetkellä ei ole tiedossa toista teknis-taloudellisesti toteuttamiskelpoista sähkönsiirtovaihtoehtoa.

4 Suunnittelun lähtökohdat

4.1 Suunnittelualan nykytila

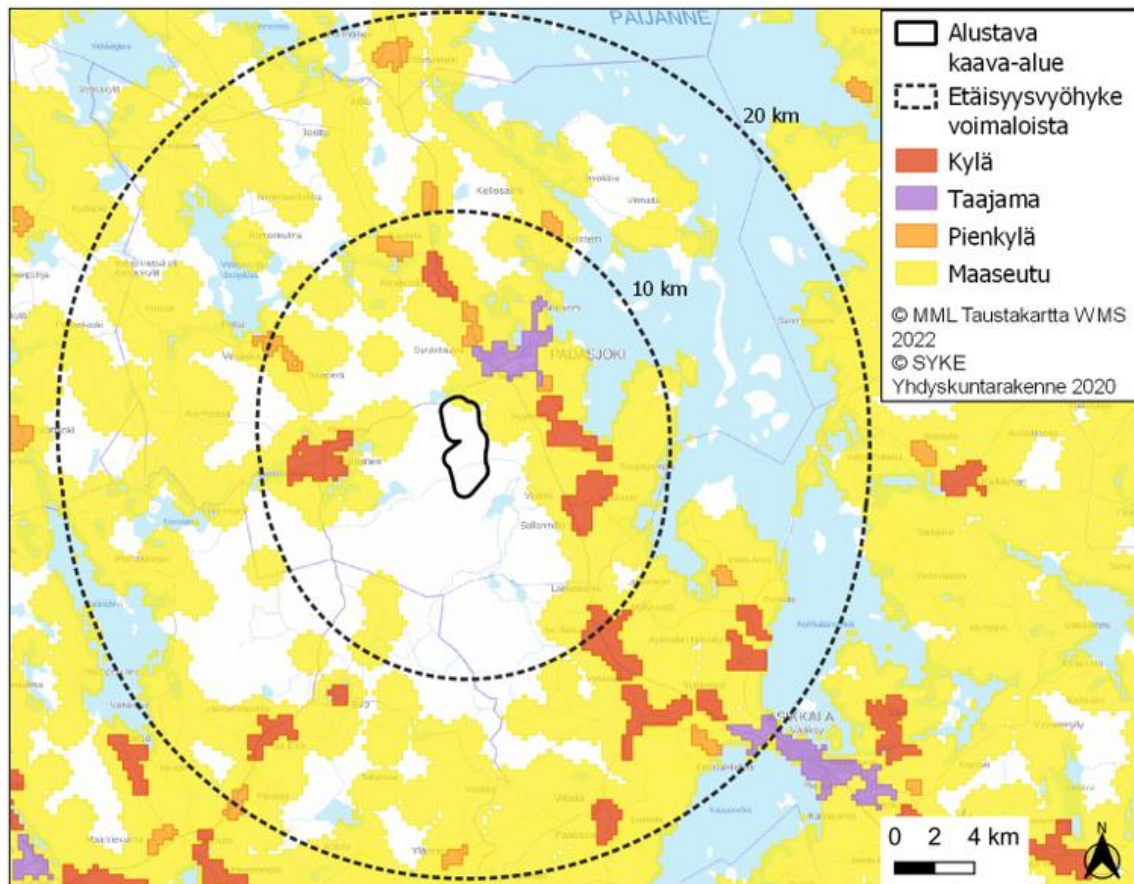
Hankealue on pääosin metsätalouskäytössä. Alueella sijaitsee muutamia järviä ja lampia. Hankealueen pohjoisosassa on hieman korkeammalla sijaitsevaa aluetta kuin hankealueen keski- ja eteläosassa. Kantatie 53 (Hämeenlinnantie) Hämeenlinnan Tuuloksesta Padasjoelle halkoo hankealueen

12.11.2024

pohjoisreunaa, lisäksi alueella on metsätieverkostoja. Hankealueen itäreunaa pitkin kulkee Elenia Oy:n 110 kV:n voimajohtolinja.

Suunnittelualueen lähin taajama, Padasjoen keskusta, sijaitsee noin 4 km etäisyydellä hankealueesta pohjois-koilliseen. Kyläasutusta on idässä noin 3 km ja 4 km etäisyydellä ja lännessä noin 5 km etäisyydellä. Muutoin hankealueen ympäristön asutus on harvaa maaseutuasutusta.

Hankealueella ei sijaitse asuin- tai lomarakennuksia, 2 km säteellä voimaloista sijaitsee 9 vakituista asuinrakennusta ja 83 lomarakennusta. Hankealueen pohjoispuolella sijaitsee runsaasti lomarakennuksia. Lähimmät asuinrakennukset sijaitsevat vajaan kilometrin etäisyydellä alustavista voimalapaikoista hankealueen länsi- ja pohjoispuolella ja lähimmät lomarakennukset noin 1 km etäisyydellä voimalapaikoista Ahvenusjärven, Valkea-järven ja Iso - Pallittajärven rannoilla. Tuulivoimalat tullaan sijoittamaan siten, ettei melu ylitä 40 dB lähimpien asuin- ja lomarakennusten kohdalla.

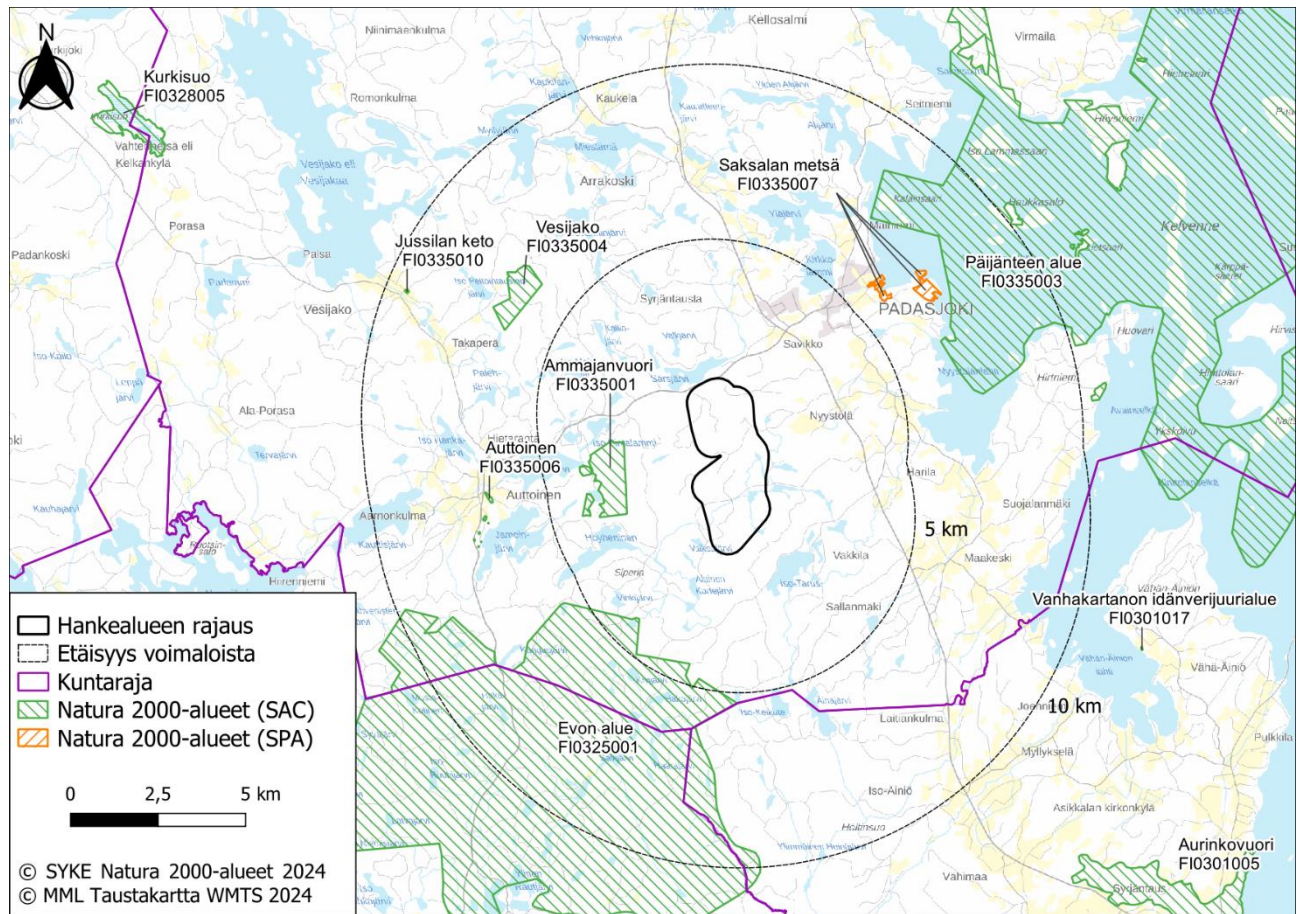


Kuva 3. Hankealueen sijoittuminen suhteessa ympäröivään yhdyskuntarakenteeseen. (Aineiston lähde: SYKE, YKR 2020)

Tuulivoimapuiston maaperä on pääasiassa hiekkamoreenia, saraturvetta ja kalliomaata. Hankealueen pohjoisosassa on hieman korkeammalla sijaitsevaa aluetta kuin hankealueen keski- ja eteläosassa. Suunnittelualueella on olemassa olevia metsätieverkostoja, joita voidaan hyödyntää huoltoteinä.

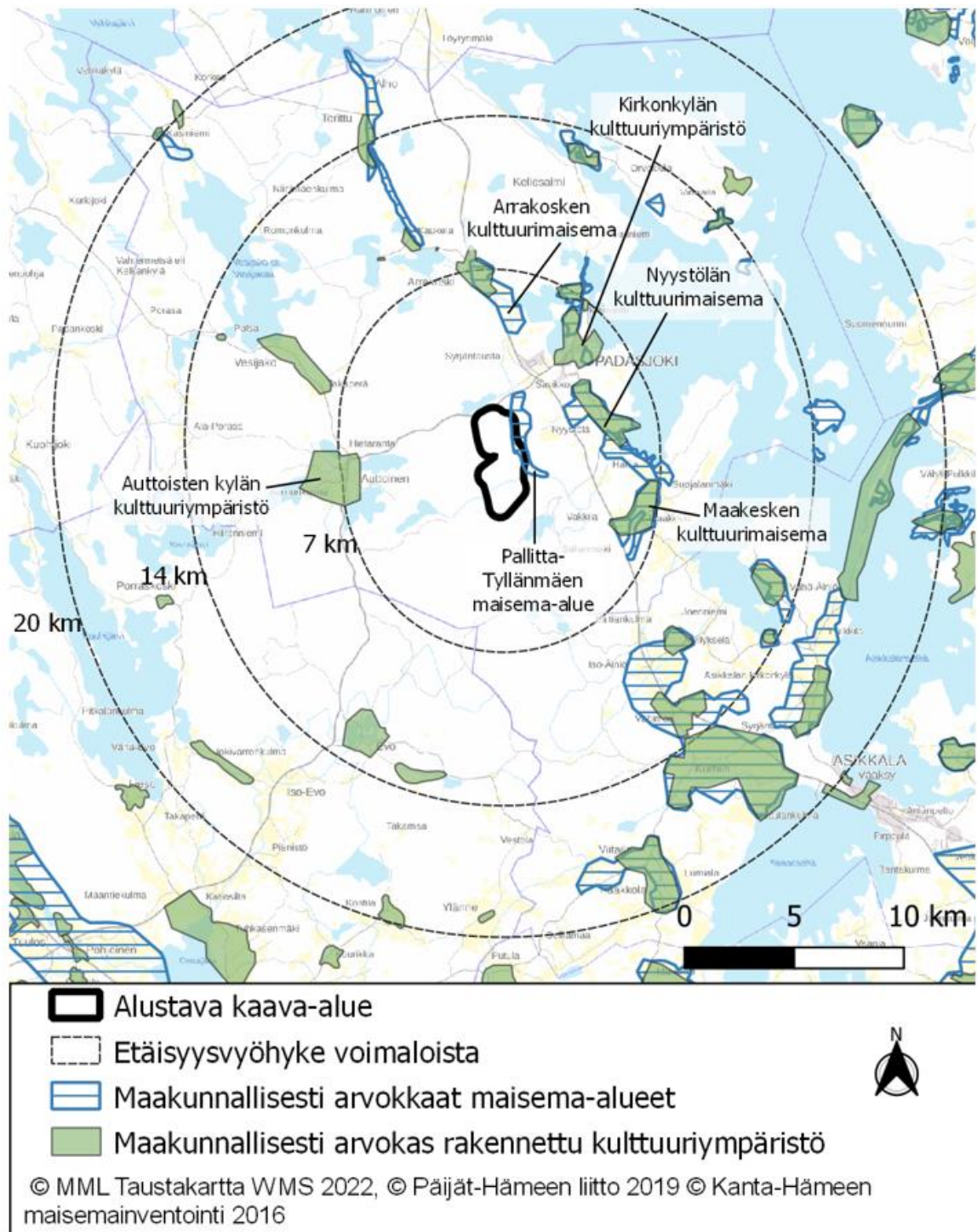
Hankealueella tai sen läheisyydessä ei sijaitse Natura 2000-alueita. Lähin Natura-alue, Ammajanvuori FI335001 SAC sijaitsee noin 3 km etäisyydellä hankealueesta länteen.

12.11.2024



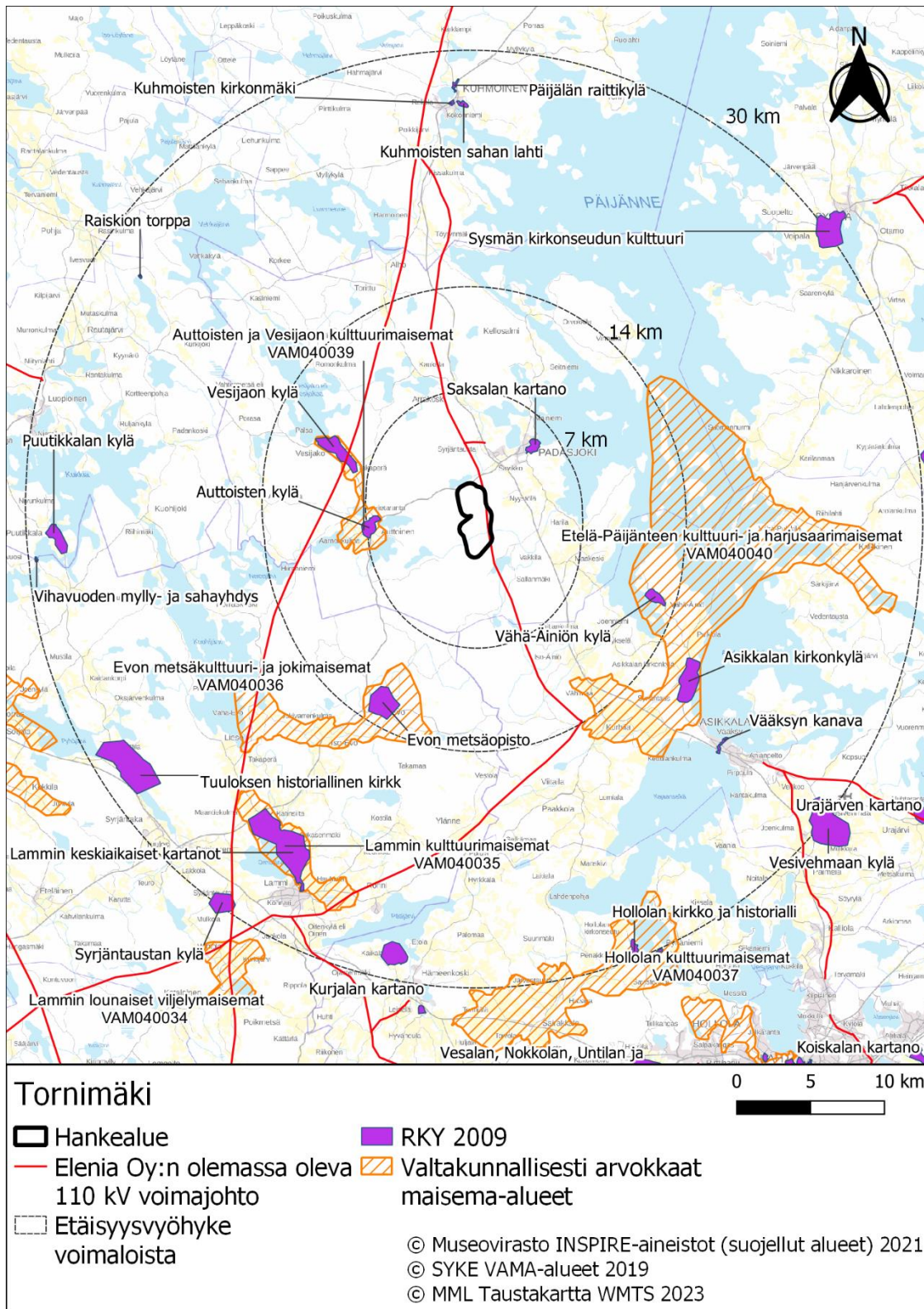
Kuva 4. Hankealueen sijoittuminen suhteessa natura-alueisiin. (Aineiston lähde: SYKE, YKR 2020)

12.11.2024



Kuva 5. Maakunnallisesti arvokkaat maiseman ja kulttuuriympäristön kohteet kartalla (Päijät-Hämeen liitto 2021, Kanta-Hämeen maisemainventointi 2016).

12.11.2024



Kuva 6. Maiseman ja kulttuuriympäristön valtakunnallisesti arvokkaat alueet (Museovirasto 2021, Suomen ympäristökeskus 2021).

12.11.2024

Hankealueen ympäristöön alle 30 kilometrin etäisyydelle voimaloista sijoittuu viisi valtakunnallisesti arvokasta maisema-aluetta (VAMA 2021), joista lähimpänä noin kuuden kilometrin etäisyydellä voimaloista sijaitsee Auttoisten ja Vesijaon kulttuurimaisemat. Muita alueita ovat Evon metsäku-
lttuuri- ja jokimaisemat, Etelä-Päijänteen kulttuuri- ja harjusaarimaisemat, Lammin kulttuurimaisemat ja Hollolan kulttuurimaisema.

Lähimmät valtakunnallisesti merkittävät rakennetut kulttuuriympäristöt (RKY) ovat Saksalan kartano, Auttoisten kylä, Vesijaon kylä, Evon metsäopisto ja Vähä-Äiniön kylä, jotka sijoittivat alle 14 kilometrin päähän lähimmästä voimalasta. 14–30 kilometrin etäisyydellä voimaloista sijaitsee 17 RKY-kohdetta.

Pallitta-Tyllänmäen maakunnallisesti arvokas maisema-alue sijoittuu hankealueen itärajalle. Lisäksi hankealueen lähiympäristössä alle seitsemän kilometrin etäisyydellä lähimmästä voimalasta sijaitsee kuusi muuta maakunnallisesti arvokasta maisema-aluetta: Nyystölän kulttuurimaisema, Maakesken kulttuurimaisema, Arra-kosken kulttuurimaisema, Kartanon peltoalue, Saksalan kulttuurimaisema, ja Mainiemen kulttuurimaisema. 7–20 kilometrin etäisyydelle hankealueesta sijoittuu 19 maisema-
aluetta.

Hankealueen lähiympäristöön sijoittuu myös useita maakunnallisesti arvokkaita rakennetun kulttuuriympäristön kohteita, joista lähimpänä Nyystölän kulttuurimaisema ja Kirkonkylän kulttuuriympäristö, jotka sijoittuvat noin neljän kilometrin etäisyydelle voimaloista. Näiden lisäksi alle seitsemän kilometrin etäisyydelle sijoittuvat myös Maakesken kulttuurimaisema, Arrakosken teollisuusyhdyskunnan kulttuuriympäristö, Auttoisten kylän kulttuuriympäristö, Mainiemen kulttuurimaisema sekä Mainiemen sahan kulttuuriympäristö. 7–20 kilometrin etäisyydellä hankealueesta on 23 kulttuuriympäristön kannalta tärkeitä kohteita.

Paikallisesti arvokkaita kulttuurimaisemia ja arvokkaita pihapiirejä tai tärkeitä rakennuskokonaisuuksia selvitetään tarkemmin YVA-selostusvaiheessa.

Hankealueelle tai sen välittömään läheisyyteen ei sijoitu tunnettuja muinaisjäännöksiä. Lähimmät tiedossa olevat muinaisjäännökset sijoittuvat vajaan 2 km etäisyydelle hankealueesta. Hankealueelle on tehty arkeologinen inventointi maastokaudella 2022.

4.2 Valtakunnalliset alueidenkäyttötavoitteet

Valtakunnalliset alueidenkäyttötavoitteet (VAT) ovat osa maankäyttö- ja rakennuslain mukaista alueidenkäytön suunnittelujärjestelmää. Maankäyttö- ja rakennuslain 24 §:n mukaan tavoitteet on otettava huomioon ja niiden toteuttamista on edistettävä maakunnan suunnittelussa, kuntien kaavoituksessa ja valtion viranomaisten toiminnassa. Uudet valtakunnalliset alueidenkäyttötavoitteet ovat tulleet voimaan 1.4.2018.

Hanketta koskevat seuraavat voimassa olevat valtakunnalliset alueidenkäyttötavoitteet:



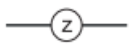
- Toimivat yhdyskunnat ja kestävä liikkuminen
- Terveellinen ja turvallinen ympäristö
- Elinvoimainen luonto- ja kulttuuriympäristö sekä luonnonvarat
- Uusiutumiskykyinen energiahuolto

12.11.2024

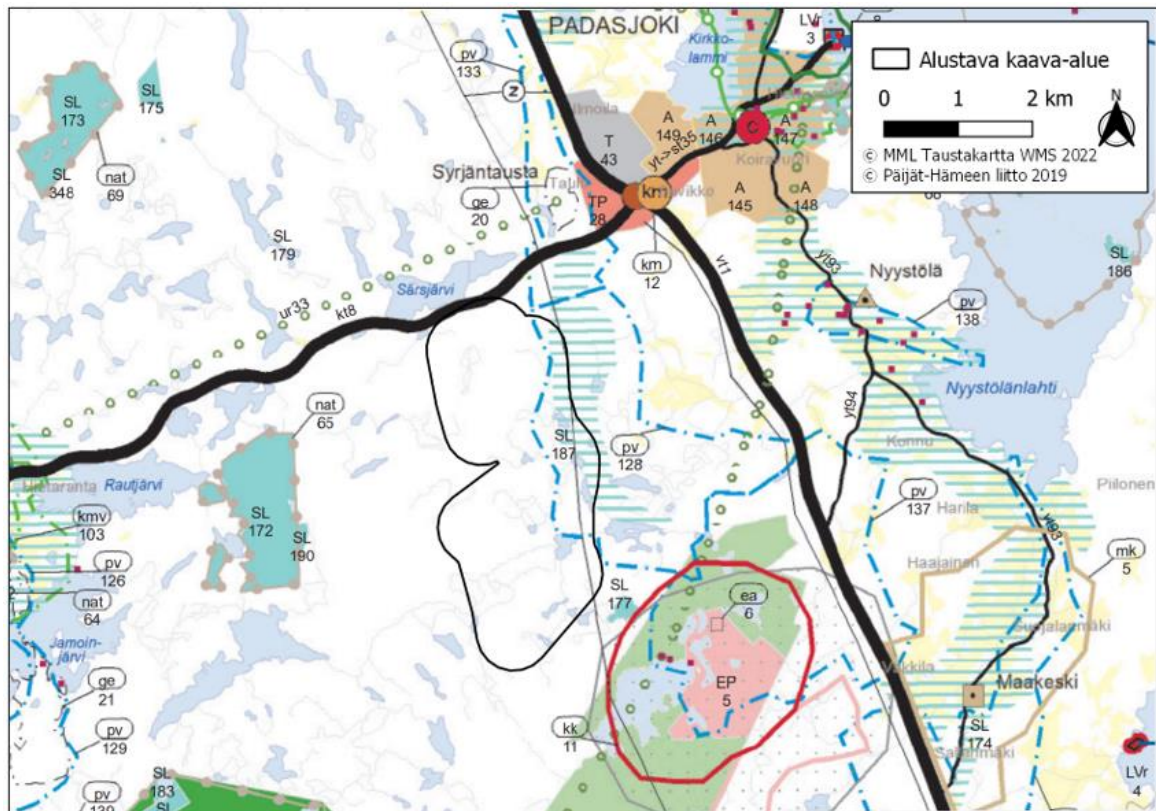
4.3 Maakuntakaava

Suunnittelualueella on voimassa Päijät-Hämeen maakuntakaava 2014 joka on saanut lainvoiman 14.5.2019. Maakuntakaavalla määritellään maakunnan tulevaisuuden aluerakenne kuvaamalla kartalla asumisen, työpaikkojen ja niitä yhdistävän liikennejärjestelmän sekä ympäristön kehittämissuunnat ohjeeksi kuntakaavoitukselle ja muulle viranomaistoiminnalle. Maakuntakaavan aikatahtäys on keskimäärin 10-20 vuotta. Maakuntakaavan roolina on sovittaa yhteen valtakunnantason ja maakunnan omat tarpeet sekä useampaa kuntaa yhteisesti koskevia maankäytön asioita ja tuoda ne poliittiseen päätöksentekoon. Maakuntakaava on siis yleispiirteinen suunnitelma maakunnan tai sen osan yhdyskuntarakenteesta ja alueiden käytöstä. Maakuntakaavassa ei käsitellä maankäytön yksityiskohtia, jotka ratkaistaan kuntien laatimilla yleis- ja asemakaavoilla

Voimassa olevassa maakuntakaavassa alueelle sijoittuu osittain seuraavia merkintöjä:

-  **Tärkeä vedenhankintaa soveltuva pohjavesialue**
-  **Kulttuuriympäristön tai maiseman kannalta maakunnallisesti arvokas alue (Pallitta-Tyllänmäen maakunnallisesti arvokas maisema -alue)**
-  **Voimalinja**

Voimassa olevassa maakuntakaava ei ole osoitettu tuulivoimatoimintojen alueita.



Kuva 7.. Ote Päijät-Hämeen maakuntakaavayhdistelmäkartasta (Päijät-Hämeen liitto 2019). Hankealue on lisätty maakuntakaavakartan päälle.

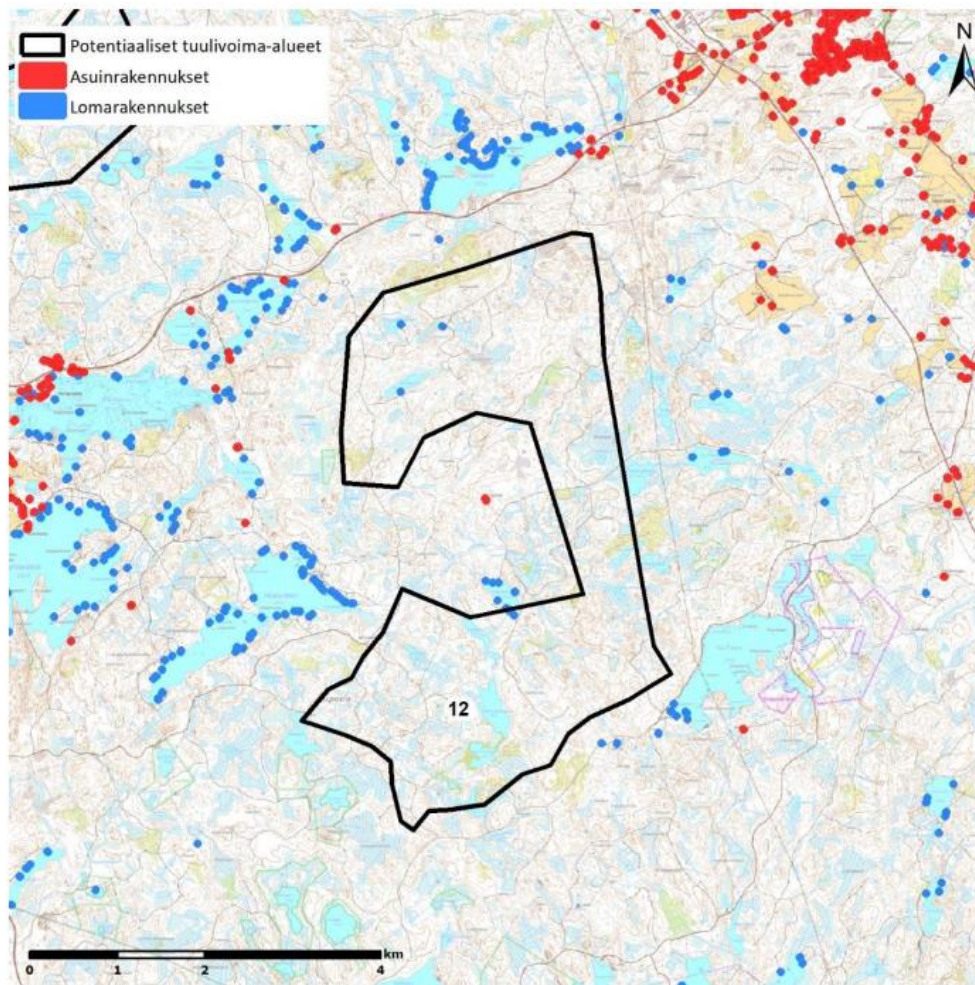
12.11.2024

Päijät-Hämeen tuulivoimaselvitys

Päijät-Hämeen alueelle on laadittu selvitys tuulivoimatuotantoon alustavasti soveltuvista alueista. Selvitystyön keskeisenä tavoitteena oli tarkastella tuulivoimatuotantoon potentiaalisia uusia alueita maakuntakaavoituksen taustaksi. Selvityksessä arvioitiin yhteensä 35:n alueen soveltuvuutta tuulivoimatuotantoon sekä alueista aiheutuvia ympäristövaikutuksia. Selvityksen tavoitteena oli löytää Päijät-Hämeen alueelta tuulivoimatuotantoon parhaiten soveltuvat alueet. Selvityksen perusteella Tornimäen alue oli yksi niistä alueista, jotka täyttivät seudullisen tason vaatimukset selvityksessä tarkasteltujen kriteerien perusteella. Työn valmistui 2023.

<https://paijat-hame.fi/alueidenkaytto-ja-liikenne/tuulivoimaselvitys/>

https://paijat-hame.fi/wp-content/uploads/2023/09/Paijat-Hameen_tuulivoimaselvitys_raportti.pdf



Kuva 8. Ote Tornimäen alueen kohdekortista. Päijät-Hämeen tuulivoimaselvitys (FCG 31.8.2023).

Päijät-Hämeen maakuntakaava 2060

Päijät-Hämeen maakuntakaavan 2060 osallistumis- ja arviointisuunnitelma oli nähtävillä 14.2.-15.3.2024. Tuulivoimateeman osalta aiemmin laadittua selvitystä täydennetään maisemallisten vaikutusten arvioinnilla sekä vuorovaikutustyöllä. Arvioinnissa on mukana viisi (5) mahdollisesti seuraavassa kokonaismaakuntakaavassa esitettävää seudullisen mittakaavan tuulivoima-alueita.

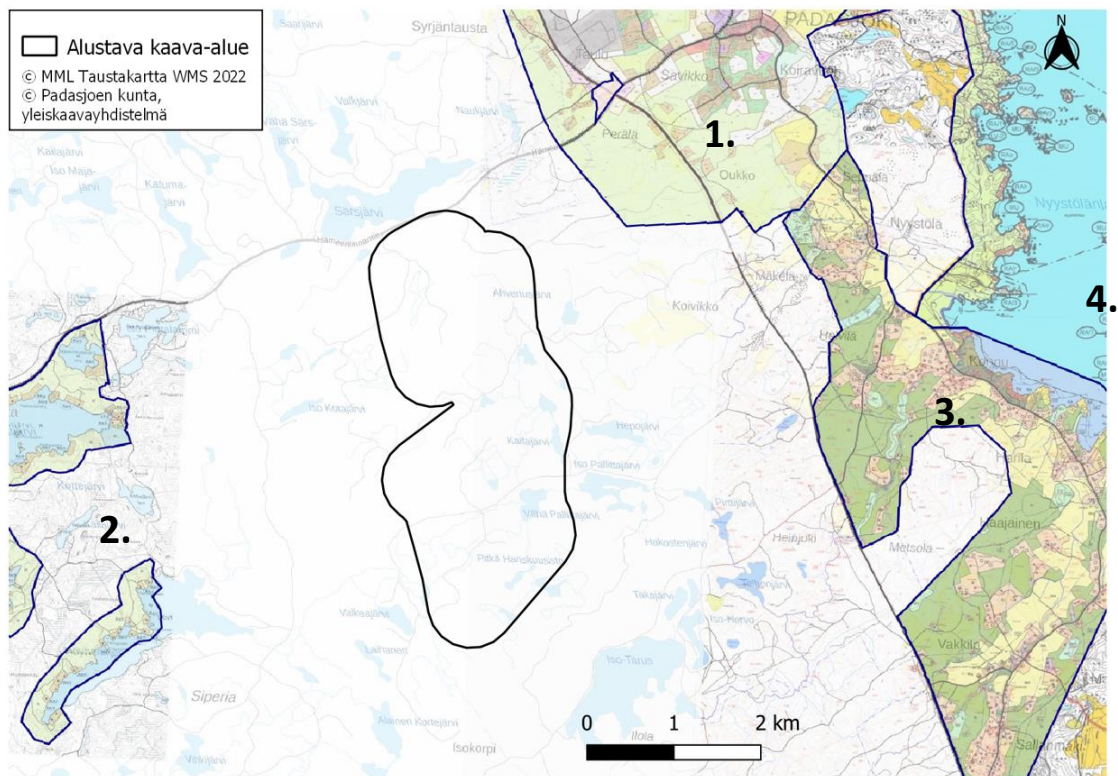
12.11.2024

Arvioitavat alueet sijoittuvat Padasjoelle (Tornimäen alue), littiin (Perheniemen ja Anhavan alueet), Sysmään (Rekolanvuorten alue) sekä Sysmän ja Asikkalan kuntarajalle (Karilanmaan alue). Aiemmassa FCG:n laatimassa tuulivoimaselvityksessä arvioiduista alueista merkittävä osa on karsiutunut pois lähinnä asutukseen liittyvistä syistä ja vain edellä mainittujen viiden alueen osalta arviointityö jatkuu.

Päijät-Hämeen maakuntakaava 2060:n tavoitteet on hyväksytty maakuntahallituksessa 12.8.2024. Yhtenä tavoite osakokonaisuutena maakuntakaavan tavoitteissa on Energia. Energian osalta tavoitteena on uusiutuvan energian tuotanto. Tuulivoiman osalta maakuntakaavassa osoitetaan kaavakartalla seudullisen mittaluokan energiantuotantoalueet, 8 tai enemmän tuulivoimaloita.

<https://paijat-hame.fi/maakuntakaava-2060-tavoitteet-hyvaksytty-kaavaluonnos-valmistelussa/>

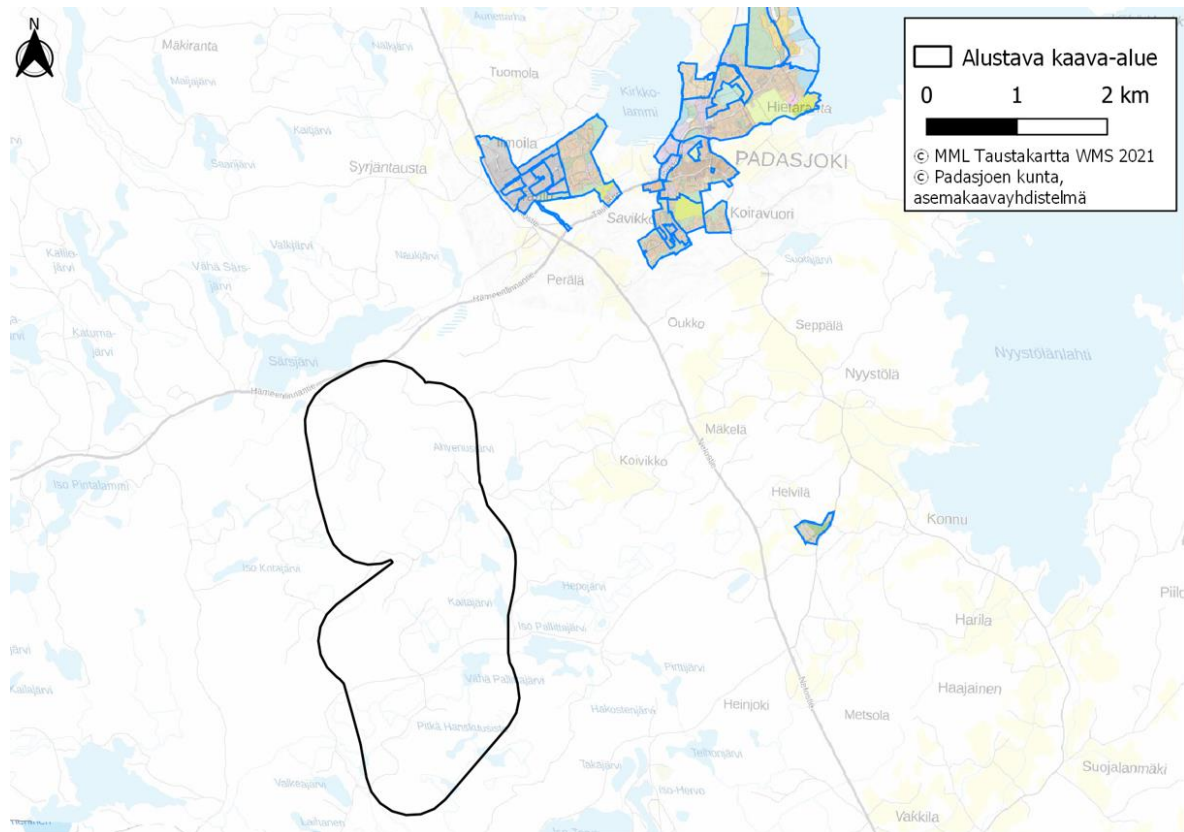
4.4 Yleiskaavat ja asemakaavat



Kuva 9. Hankealueen läheisyyteen sijoittuvat yleiskaavat (Padasjoen kunta).

1. Lähin yleiskaava on **Kirkonkylän oikeusvaikutteinen osayleiskaava** (Padasjoen kunnanvaltuuston hyväksymä 14.11.2011 §22 (poislukien valituksen alaiset osat 1.2.2012, 2.5.2013) sijaitsee noin 2 km etäisyydellä hankealueesta pohjois-koilliseen.
2. **Auttoisten kylän ja läheisten ranta-alueiden osayleiskaava** on lännessä noin 3 km ja 4 km etäisyydellä (osayleiskaava on Padasjoen kunnanvaltuuston 8.12.2003 (§30) hyväksymä ja tullut voimaan 4.10.2005).
3. Idässä lähimmillään noin kolmen kilometrin etäisyydellä on **Nyystölä-Maakeski kylien osayleiskaava** ja Päijänteen ranta-alueiden osayleiskaavan muutos (hyv. 8.3.2010 §3)
4. **Päijänteen ranta-alueiden osayleiskaavan** (hyväksytty 15.6.1998, vahvistettu 11.9.2000) lähimmät ranta-alueet sijoittuvat noin 4 kilometrin etäisyydelle Tornimäen hankealueesta.

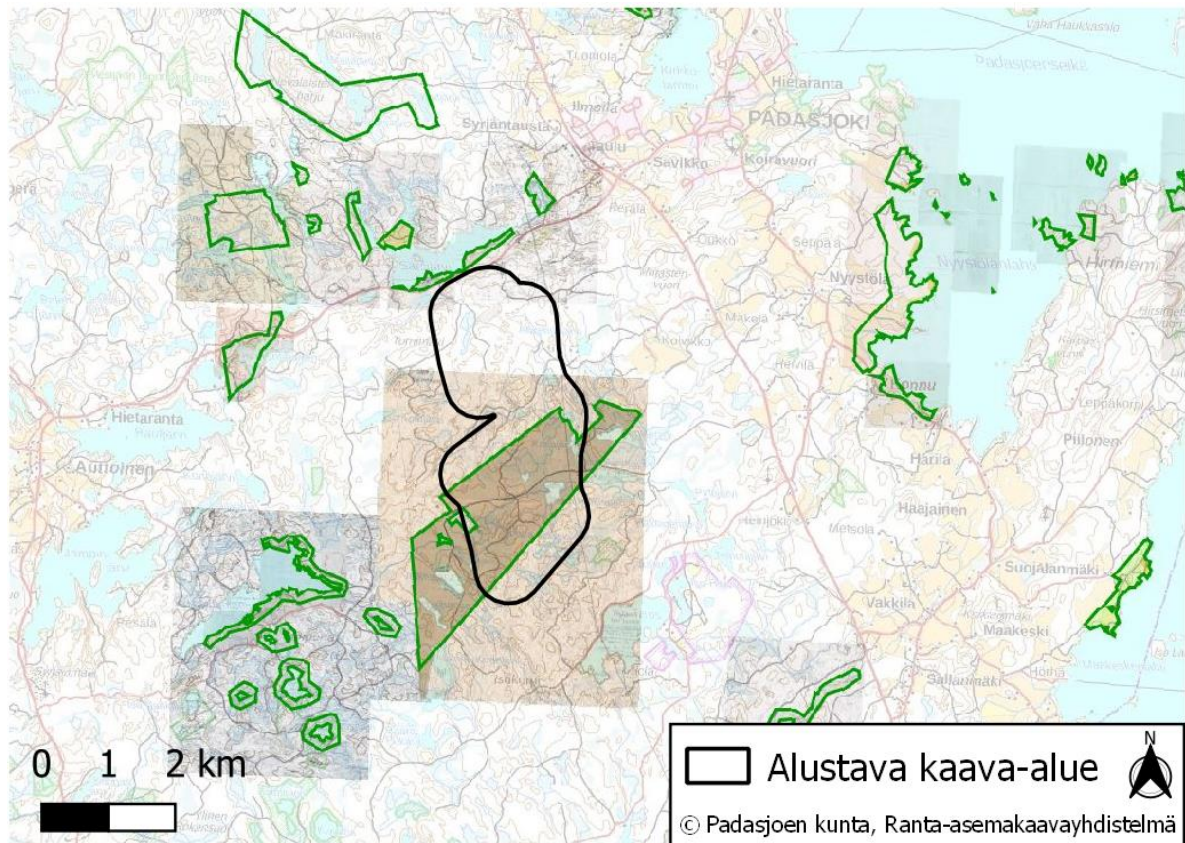
12.11.2024



Kuva 10. Hankealueen läheisyydessä olevat asemakaavat (Padasjoen kunta). Hankealueen rajaus lisätty kartalle.

Hankealueen lähimmät asemakaavoitetut alueet sijaitsevat noin 2 km etäisyydellä suunnittelualueesta pohjois-koilliseen ja Hämmyskorven asemakaava n. 3 km itään suunnittelualueesta.

12.11.2024



Kuva 11. Hankealueelle ja läheisyyteen sijoittuvat ranta-asetusalueet (Padasjoen kunta). Ranta-asetusalueiden rajoitukset merkitty vihreällä. Hankealueen rajaus lisätty kartalle.

Hankealueella on voimassa oleva Suntelan ranta-asetus (hyväksytty 22.9.1978), jossa nyt laadittavan osayleiskaavan alue on osoitettu MM-merkinnällä metsätalousalueeksi. Rantakaavassa tuulivoimakaava-alueen ulkopuolella sijaitsevien Valkiajärven ja Hepojärven rannoille on osoitettu yhteensä 14 loma-asuntojen rakennuspaikkaa. Suntelan 1978 laaditun rantakaavan osalta tulee ranta-alueiden ulkopuoliset metsätalousalueeksi osoitetut alueet kumota, jotta tuulivoimakaava voisi tulla voimaan alueella. Ranta-asetuksen kumoaminen vaatii oman kaavaprosessinsa. Ranta-asetukset ja niiden kumoamiset laaditaan maanomistajan aloitteesta.

Pohjoisosassa alustava kaava-alue rajautuu Pappilan ja Maakeskin ranta-asetukseen, jossa Iso-Särsjärven rannalle on osoitettu loma-asuntojen rakennuspaikkoja sekä kirkkojen ja muiden seurakunnallisten rakennusten aluetta.

4.5 Maanomistus

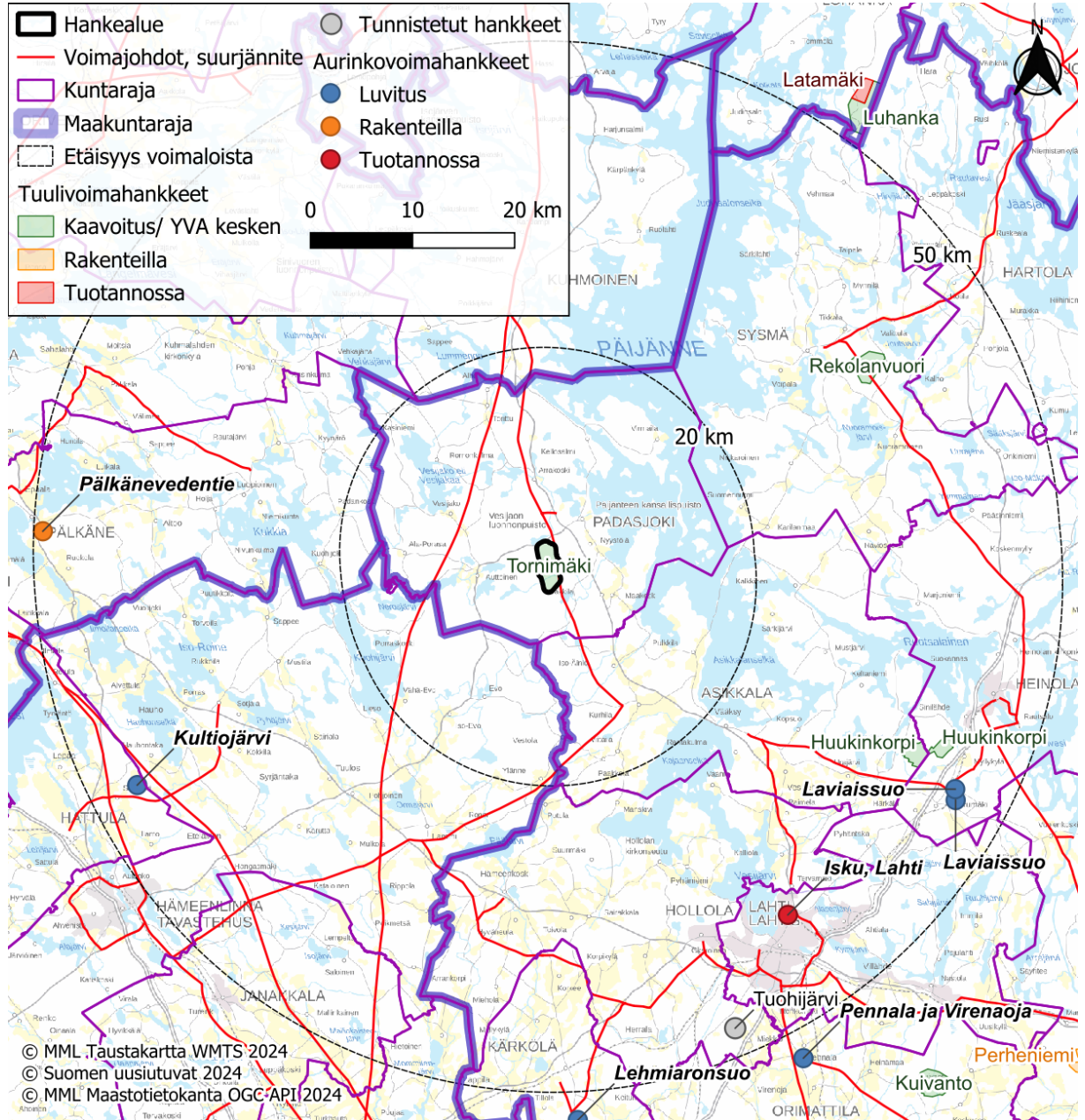
Tuulivoimapuistolle kaavoitettavalla alueella on 12 maanomistajaa. Hankevastaava on solminut maanvuokrasopimukset alueen maanomistajien kanssa.

4.6 Suunnittelualan läheisyyteen sijoittuvat muut tuulivoimahankkeet

Hankealueelta 30 kilometrin säteellä ei ole toiminnassa olevia tuulivoimapuistoja tai suunnitteilla olevia tuulivoimahankkeita. Mahdolliset yhteisvaikutukset arvioidaan myös muiden sellaisten lähialueen

12.11.2024

muiden toimialojen hankkeiden kanssa, joilla voi olla yhteisvaikutuksia Tornimäen tuulivoimahankkeen kanssa. Aloitusvaiheessa ei sellaisia hankkeita ole tiedossa. Mahdolliset myöhemmin julki tulevat lähialueen tuulivoimapuisto- tai muut hankkeet otetaan mukaan tarkasteluun kaavan vaikutusarviointeja laatiessa.



Kuva 12. Muut tuuli- ja aurinkovoimahankkeet.

5 Selvitykset ja vaikutusten arviointi

Vaikutusten arviointi on osa tuulivoimarakentamisen suunnittelua. Vaikutusten selvittämisen tarkoituksena on jo suunnittelun aikana saada tietoa suunnitteluratkaisujen merkityksestä ja siten parantaa lopullisen suunnitelman laatua. Vaikutusten selvittäminen perustuu alueelta käytössä oleviin

12.11.2024

perustietoihin, alueella selvitysten yhteydessä suoritettuihin maastokäynteihin, osallisilta saataviin lähtötietoihin, lausuntoihin ja huomautuksiin sekä laadittavien suunnitelmien ympäristöä muuttavien ominaisuuksien analysointiin.

Merkittävien tuulivoimahankkeiden ympäristövaikutukset arvioidaan YVA-lain (Laki ympäristövaikutusten arviointimenettelystä 252/2017) mukaisessa ympäristövaikutusten arviointimenettelyssä. YVA-lakia ja ympäristövaikutusten arviointimenettelyä sovelletaan hankkeisiin ja niiden muutoksiin, joilla todennäköisesti on merkittäviä ympäristövaikutuksia. YVA-lain liitteessä 1 on luettelo hankkeista, joihin on aina sovellettava YVA-menettelyä. Tuulivoimala-hankkeiden osalta YVA-menettelyä sovelletaan luettelon mukaan hankkeissa, joissa laitosten määrä on vähintään 10 kappaletta tai joissa kokonaisteho on vähintään 45 megawattia. Hankekohtaiset päätökset YVA-lain soveltamisesta tekee alueellinen ELY-keskus.

Hämeen ELY-keskus yhteysviranomaisena on antanut päätöksensä 22.11.2021, jonka mukaan Tornimäen tuulivoimahankkeessa tulee soveltaa ympäristövaikutusten arvioinnista annetun lain (252/2017) mukaista arviointimenettelyä (YVA).

Tornimäen hankkeen ennalta arvioidut painopistealueet vaikutustenarvioinnille ovat luontovaikutukset suojelualueille, linnustovaikutukset ja vaikutukset muulle arvokkaalle lajistolle, vaikutukset metsäpeuraan, melu- ja varjostusvaikutukset, maisemavaikutukset sekä vaikutukset ihmisiin. Myös sähkönsiirron vaikutukset ja yhteisvaikutukset muiden hankkeiden kanssa ovat tärkeitä painopisteitä vaikutustenarvioinnissa. YVA- ja kaavoitusprosessien aikana arvioidaan myös hankkeen suhdetta yleiskaavoitusta ohjaaviin suunnittelutasoihin.

YVA-menettelyn yhteydessä tehdään seuraavat inventoinnit ja selvitykset, jotka palvelevat myös laadittavaa osayleiskaavaehdotusta. Selvitykset vastaavat yleisiä, tuulivoimaa varten laadittavia selvityksiä:

- Luontoselvitykset
 - Pöllöselvitys
 - Metsäkanalintujen soidinpaikkainventointi
 - Päiväpetolintuselvitys
 - Pesimälinnustonselvitys
 - Muuttolinnustonselvitys
 - Kasvillisuus- ja luontotyyppi-inventointi
 - EU:n luontodirektiivin liitteen IV(a) lajiston erilliselvitykset: Liito-oravainventointi, viitasammakkonselvitys ja lepakkonselvitys
- Natura-arvioinnin tarvehankinta
- Arkeologinen inventointi
- Näkemäalueanalyysi ja havainnekuvat
- Melu- ja välkemallinnus
- Asukaskysely
- Metsästäjähaastattelut

5.1 Kaavoituksen ja YVA-menettelyn yhteensovittaminen

Vaikutusten arviointi on tärkeä osa yleiskaavan laadintaa. Tornimäen tuulivoimahankkeeseen sovelletaan ympäristövaikutusten arviointimenettelyä (YVA).

Ympäristövaikutusten arviointia (YVA) varten tehdyissä selvityksissä on huomioitu yleiskaavoituksessa tarvittavat selvitystarpeet, jolloin yleiskaavan vaikutustenarvioinneissa voidaan käyttää YVA-menettelyssä tuotettua selvitysaineistoa.

12.11.2024

Osayleiskaavaprosessi ja YVA-prosessi ajoittuvat osittain päällekkäin. Molemmat ovat kuitenkin omia prosessejaan ja niitä koskevat omat kuulemisvaiheet ja aikataulut. Ympäristövaikutusten arviointiohjelma (YVA-ohjelma) on valmistunut keväällä 2022 ja YVA-ohjelma on ollut nähtävillä 9.6.-31.7.2022. YVA-prosessin selostusvaihe on syksyllä 2024. Yhteysviranomaisen antaa perustellun päätelmän YVA-selostuksesta. Ympäristövaikutusten arviointiselostuksesta saatava yhteysviranomaisen lausunto (perusteltu päätelmä) tulee ottaa huomioon hankkeen jatkosuunnittelussa.

YVA- ja kaavaprosesseihin liittyvät tiedotustilaisuuksia on mahdollista yhdistää siten, että hankkeesta kiinnostuneet voivat tiedotustilaisuuksissa saada tietoa hankkeen, YVA-menettelyn ja kaavoituksen etenemisestä sekä siitä, miten YVA-menettelyn yhteydessä tehdyt selvitykset otetaan huomioon hankesuunnittelussa ja kaavoituksessa.

Tornimäen tuulivoimahankkeen ympäristövaikutusten arviointimenettelyn nettisivut: www.ymparisto.fi/TornimaentuulivoimaYVA

6 Osallistuminen ja vuorovaikutus

6.1 Osalliset

Osallisia ovat

- kiinteistönomistajat
- ne, joiden asumiseen, työhön tai muihin oloihin valmisteilla oleva kaava saattaa huomattavasti vaikuttaa:
 - kaavan vaikutusalueen asukkaat, yritykset ja elinkeinonharjoittajat, virkistysalueiden käyttäjät, kaavan vaikutusalueen maanomistajat ja haltijat
- viranomaiset, joiden toimialaa suunnittelussa käsitellään:
 - kunnan hallintokunnat ja lautakunnat
 - lähikunnat (Asikkala, Sysmä, Kuhmoinen, Pälkäne, Kangasala ja Hämeenlinna)
 - Hämeen elinkeino-, liikenne- ja ympäristökeskus (ELY)
 - Uudenmaan elinkeino-, liikenne- ja ympäristökeskus (ELY), liikenneasioiden vastuutaho
 - Päijät-Hämeen liitto
 - Päijät-Hämeen ympäristöterveydenhuolto
 - Päijät-Hämeen hyvinvointialue
 - Päijät-Hämeen pelastuslaitos
 - Lahden museot
 - Metsähallitus, luontopalvelut
 - Metsäkeskus
 - Päijät-Hämeen luonnonsuojeluyhdistys
 - Finavia
 - Traficom
 - Puolustusvoimat
 - Digita Oy
 - Fingrid Oyj
 - MTK-Padasjoki

12.11.2024

- Riistakeskus Etelä-Häme
- Elenia Oy
- Päijät-Hämeen lintutieteellinen yhdistys – BirdLife Päijät-Häme
- Suomen Luonnonsuojeluliitto, Etelä-Hämeen Luonnonsuojelupiiri
- Metsänhoitoyhdistys Päijät-Häme
- yhteisöt, joiden toimialaa suunnittelussa käsitellään:
 - asukkaita edustavat yhteisöt kuten asukasyhdistykset sekä kylätoimikunnat
 - tiettyä intressiä tai väestöryhmää edustavat yhteisöt, kuten luonnonsuojeluyhdistykset ja yrityksiä edustavat yhteisöt
 - elinkeinonharjoittajia ja yrityksiä edustavat yhteisöt
 - muut paikallisella tai alueellisella tasolla toimivat yhteisöt kuten tienhoitokunnat ja vesiensuojeluyhdistykset

6.2 Osallistuminen

Osallisilla on mahdollisuus antaa mielipiteensä ja muistutuksensa kaavan nähtävilläolon aikana kaa-
valuonnos- ja kaavaehdotusvaiheessa. MRL 62 §:n mukaan osallisia ovat alueen maanomistajat ja ne,
joiden asumiseen, työntekoon tai muihin oloihin kaava saattaa huomattavasti vaikuttaa, sekä viran-
omaiset ja yhteisöt, joiden toimialaa suunnittelussa käsitellään.

Tuulivoimahankkeen osayleiskaavaa koskeva tiedotus tapahtuu Padasjoen Sanomat -lehdessä sekä
kunnan internet-sivuilla. <https://www.padasjoki.fi/>

12.11.2024

7 Suunnitteluvaiheet ja alustava aikataulu

Hanketta koskeva yleisötilaisuus on pidetty 21.9.2021.

KAAVOITUKSEN ALOITUSVAIHE JA VIREILLETULO syksy 2024

Osayleiskaavasta järjestetään aloitusvaiheen viranomaisneuvottelu.

Kaavahankkeen vireille tulosta sekä osallistumis- ja arviointisuunnitelman nähtävillä asettamisesta kuulutetaan Padasjoen Sanomat- sekä Etelä-Suomen Sanomat-lehdessä ja kunnan kotisivuilla Internetissä (MRL 63 §).

YLEISKAAVAN VALMISTELUVAIHE syksy 2024 – alkuvuosi 2025

Kaavan valmisteluvaihe pyritään ajoittamaan samanaikaisesti YVA-selostuksen kanssa. Kaavaluonnos asetetaan nähtävillä ja viranomaisilta pyydetään lausunnot. Nähtävillä asettamisesta kuulutetaan Padasjoen Sanomat- sekä Etelä-Suomen Sanomat-lehdessä ja kunnan kotisivuilla Internetissä. Nähtävillä oloaikana kaikilla osallisilla on mahdollisuus antaa mielipide kaavaluonnoksesta kirjallisesti tai suullisesti.

YLEISKAAVAN EHDOTUSVAIHE syksy 2025

Kaavaluonnoksen nähtävillä olon aikana saadut huomautukset ja lausunnot käsitellään ja niihin laaditaan vastineet. Kaavaehdotuksen laadinnassa huomioidaan YVA-menettelystä saatua yhteysviranomaisen perusteltua päätelmää. Kaavaan tehdään palautteen pohjalta tarvittavat muutokset. Kaavaehdotus käsitellään kunnan päätöselimissä, jonka jälkeen kaavaehdotus asetetaan nähtävillä 30 päiväksi. Nähtävillä oloaikana kaikilla osallisilla on mahdollisuus tehdä muistutus kaavaehdotuksesta kirjallisesti. Nähtävillä olosta julkaistaan kuulutus Padasjoen Sanomat- sekä Etelä-Suomen Sanomat-lehdessä ja kunnan kotisivuilla Internetissä.

Yleiskaavaehdotuksesta pyydetään lausunnot viranomaisilta. Yleiskaavasta järjestetään ehdotusvaiheessa tarvittaessa MRL 66§:n ja MRA 18 §:n mukainen viranomaisneuvottelu.

YLEISKAAVAN HYVÄKSYMISVAIHE loppuvuosi 2025

Kaavaehdotuksesta annettuihin muistutuksiin ja lausuntoihin annetaan perustellut vastineet. Padasjoen kunnanvaltuusto hyväksyy yleiskaavan. Yleiskaavan hyväksymispäätöksestä kuulutetaan virallisesti MRL 67 §:n ja MRA 94 §:n mukaan.

Maankäyttö- ja rakennuslain 188 §:n mukaan yleiskaavan hyväksymistä koskevaan päätökseen haetaan muutosta valittamalla hallinto-oikeuteen siten kuin kuntalaissa säädetään. Jos valituksia ei jätetä, kaava astuu voimaan, kun sen hyväksymistä koskevasta lainvoimaisesta päätöksestä on kuuluttettu (MRA 93 §).

