

**Padasjoen kunta**

**Vähä-Kauppilan ranta-asemakaava**

**luontokartoituksen tarkistukset 2025**



**Ekotoni Ky**

**Arto Huhta**

# Sisällys

<b>1. JOHDANTO .....</b>	<b>3</b>
1.1 Alueen yleiskuvaus .....	3
<b>2. LUONTOTYYPIT, KASVILLISUUS JA LINNUSTO.....</b>	<b>5</b>
<b>3. LIITO-ORAVA .....</b>	<b>8</b>
3.1 Menetelmät ja aineistot .....	8
3.2 Tulokset.....	8
<b>4. VIITASAMMAKKO .....</b>	<b>8</b>
4.1 Menetelmät ja aineistot .....	8
4.2 Tulokset.....	9
<b>5. SUURPEDOT.....</b>	<b>9</b>
<b>6. YHTEENVETO.....</b>	<b>9</b>
<b>7. LÄHTEET.....</b>	<b>10</b>

EKOTONI KY

Jari Hietaranta

[jari.hietaranta@turkuamk.fi](mailto:jari.hietaranta@turkuamk.fi)

040 3550904

Vitikkalantie 4

21570 SAUVO

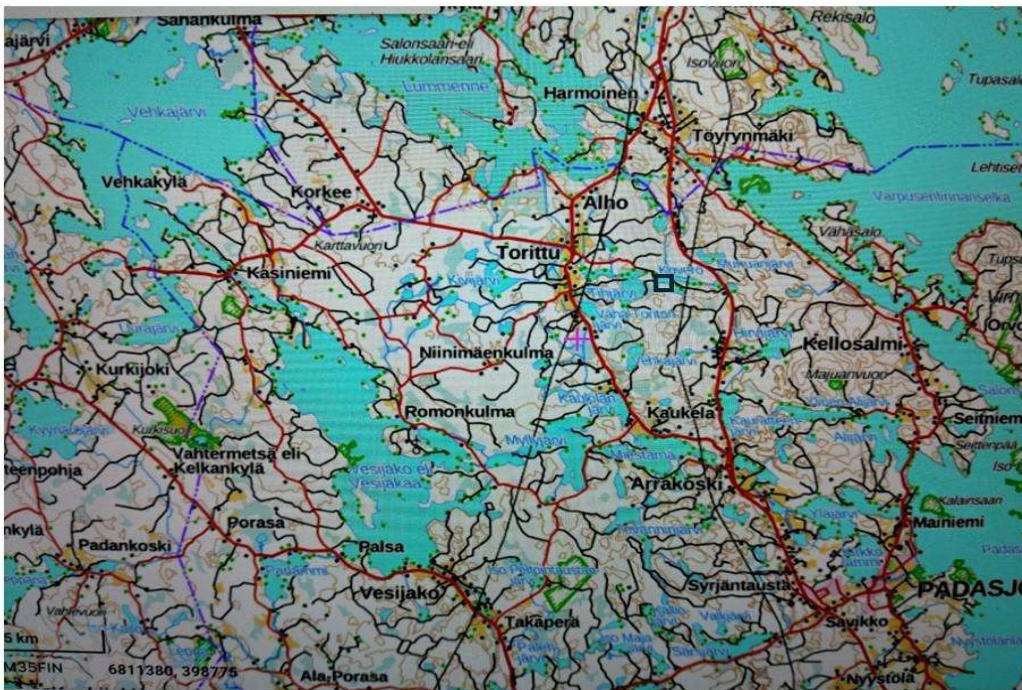
Kansikuva: näkymä korttelialueelle

## 1. JOHDANTO

Luontokartoitus täydentää Vähä-Kauppiilan ranta-asemakaavaan Padasjoen Torittun kylätaajaman itäpuolelle Kovero -nimiselle järvelle 2024 tehtyjä selvityksiä. Ranta-asemakaava-alue sijaitsee Padasjoen kunnassa 22 km etäisyydellä kunnan keskustaajamasta pohjoiskoilliseen Koverojärven etelärannalla (kuvat 1 ja 2). Täydentävät luontokartoitukset tehtiin 26.10.2024 ja 4.6.2025. Luontokartoitukset suoritti FT Arto Huhta Ekotoni Ky:stä. Tässä raportissa on esitetty täydentävien maastokartoitusten tulokset.

### 1.1 Alueen yleiskuvaus

Kesän 2025 kartoitukset kohdistuivat pääosin alustaville korttelialueille, joille ranta-asemakaavalla rantarakentamista suunnitellaan. Padasjoen alue kuuluu etelä-boreaaliseen metsäkasvillisuusvyöhykkeeseen.



Kuva 1. Kartoitusalueen (neliö) sijainti Padasjoen kunnassa.

Korttelialueille tehtiin täydentäviä kasvillisuus- ja luontotyyppiselvityksiä maastokäynnillä 26.10.2024. Linnuston, liito-oravan ja viitasammakon täydennyskartoitukset tehtiin 4.6.2025. Erityisesti pyrittiin kartoittamaan rakentamiseen suunniteltujen korttelialueiden arvokkaita elinympäristöjä sekä uhanalaislajiston esiintymistä.

Aineistona on käytetty Maanmittauslaitoksen sekä paikkatietoikkunan karttoja. <https://asiointi.maanmittauslaitos.fi/karttapaikka/?lang=fi> Lajien uhanalaisuus on tarkistettu Suomen lajitietokeskuksen [www.laji.fi](http://www.laji.fi)-havaintotietokannasta (29.10.2025).



Kuva 2a. Alustavien korttelien sijainti Koverojärven rannalla.



Kuva 2b. Maanmittauslaitoksen ilmakuva korttelialueilta. Metsäkasvillisuus on nuorta tai varttunutta talousmetsää. Kuvan alalaidassa näkyy laaja avohakkuualue. (Lähde: Maanmittauslaitos 2025).

## 2. LUONTOTYYPIT, KASVILLISUUS JA LINNUSTO

Hankealueella tehtiin vuoden 2024 selvityksiä täydentäviä luontoselvityksiä 26.10.2024 ja maastokäynnillä 4.6.2025 kartoitettiin erityisesti kasvillisuutta ja eläimistöä. Erityisesti pyrittiin korttelialueilta kartoittamaan arvokkaita elinympäristöjä sekä uhanalaislajiston esiintymiä. Arvokkailla elinympäristöillä tarkoitetaan tässä luonnonsuojelulain, sekä ns. ETE-luontotyyppisiä; vesilain 11 § ja metsälain 10 §:n suojelemia kohteita sekä uhanalaisia (**VU**) ja silmällä pidettäviä (**NT**) luontotyyppisiä (Raunio & Kontula 2018). Maastotöiden yhteydessä tehtiin samalla havaintoja mahdollisista luontodirektiivin liitteen IV(a) lajien elinympäristöistä.

Ranta-asemakaavan korttelialueet ovat suurelta osin metsätaloussikäytössä olevaa metsää ja puustoa on harvennettu äskettäin (kuvat 3, 4). Rantavyöhykkeen puusto on jätetty metsänhoitotoimien ulkopuolelle (kuva 5). Rannassa on paikoin kaislaa. Korttelialueen eteläpuolella on laaja, myös äskettäin hakattu metsäalue. Maapuita, pystykeloja tai kookasta lehtipuustoa ei esiinny.

Erityisesti korttelialueiden itäosia on hiljattain harvennettu, ja niillä näkyi tuoreita metsäkoneen jälkiä. Metsä on enimmäkseen tasaikäistä yksi- tai kaksilatvuksista mänty- ja kuusivaltaista taloussikäytössä olevaa metsää. Korttelialueilla oli pienialaisia kalliolaikkuja ja korpimaisia painanteita.

Kenttäkerroksen valtalajeja korttelialueilla olivat mustikka, puolukka, lillukka, metsätähti, sudenmarja, puolukka, oravanmarja, metsäimarre, metsäkerrossammal, seinäsammal, soreahiirenporras ja metsälauha. Kenttäkerroksessa oli myös pihlajan ja koivun taimia. Luontotyyppi on nuorta (M2.02.01) tai varttunutta havupuuvallasta tuoretta kangasta (M2.02.02). Pienillä kalliolaikuilla on luontotyyppi lähinnä nuorta (M2.03.01 tai varttunutta kuivahkoa mäntyvaltaista kangasta (M2.03.01). Maapuita tai pystykeloja tai kookasta lehtipuustoa ei esiinny.

Avoimen metsätiedon ([www.metsaan.fi](http://www.metsaan.fi)) perusteella hankealueelle ei sijoitu erityisen tärkeitä elinympäristökuvioita (ETE-luontotyyppit). Korttelialueilta ja niiden lähialueilta ei löytynyt maastaselvityksissä uhanalaisia luontotyyppisiä tai kasvilajeja.

Hankealueen lähin luonnonsuojelualue sijaitsee yli 14 km etäisyydellä alueesta. Suunniteltu rakentaminen ei siten todennäköisesti vaikuta luonnonsuojelualueen luontotyyppisiin. Lähimmät Natura 2000-verkoston kuuluvat suojelualueet sijaitsevat noin 5 km etäisyydellä suunnittelualueesta. Siten alueelle suunniteltu rakentaminen ei vaikuta Natura-2000 eikä muihin luonnonsuojelualueisiin.



Kuva 3. Näkymä korttelin länsiosan tontille. Tontti rajoittuu Kovero-järveen. Kuvassa ablaatiomoreenikumpare.



Kuva 4. Näkymä korttelin itäosan tontille. Puusto on harvennettua talousmetsää; yksilatvuksista, vailla kookasta lehti- tai lahoppuuta.

Linnuston osalta täydentävä kartoitus korttelialueille tehtiin 4.6.2025. Sää oli kartoitusaikana pilvinen, lämpötila +16 ja tuuli etelästä 2–4 m/s. Sää oli kartoitukselle sopiva.

Havaintojen yhteydessä käytetyt lyhenteet: p=paikallinen, ylil=ylilentävä, Ä=laulava, ä=ääntelevä. Linnustokartoitus suoritettiin kiertämällä jalkaisin hankealueen ympäri sekä mäennyyplöiden päältä tarkkaillen. Menetelmänä käytettiin kartoituslaskentaa soveltaen Luonnontieteellisen keskusmuseon linnustonseurannan havainnointiohjeita.



Kuva 5. Läntisen korttelialueen ranta-aluetta.

#### Lintuhavainnot 4.6.2025

Rantasipi	1 p järvellä
Sepelkyyhky	1 ylil
Rautiainen	1 Äp
Pajulintu	1 Äp
Peippo	1 Äp

Korttelialueita havaitut lintulajit eivät olleet uhanalaisia, direktiivilajeja tai Suomen vastuulajeja.

Ympäristöhallinnon ylläpitämän [www.laji.fi](http://www.laji.fi)- tietokannan havainnot alueilta tai niiden välittömästä läheisyydestä ei ollut havaintoja laji.fi-järjestelmässä (tiedot ladattu 29.10.2025). Bird Life Finlandin linnuston havaintotietokannassa [www.tiira.fi](http://www.tiira.fi) ei ollut rekisteröityjä havaintoja alueelta. (ladattu 29.10.2025).

### 3. LIITO-ORAVA

#### 3.1 Menetelmät ja aineistot

Liito-orava on EU:n luontodirektiivin IV(a) -liitteen laji, jonka lisääntymis- ja levähdyspaikkojen hävittäminen ja heikentäminen on luonnonsuojelulain nojalla kielletty. Laji on viimeisimmän uhanalaisarvion mukaan luokiteltu vaarantuneeksi.

Liito-orava elää erityisesti varttuneissa kuusisekametsissä, jossa on riittävästi lajille soveltuvia pesiä (kolopuita, risupesiä tai pönttöjä) sekä ravinnoksi lehtipuita. Hankealueella tehtiin liito-oravaselvitys 4.6.2025. Selvitys toteutettiin ja kohdistettiin korttelialueille etsimällä lehtipuiden ja järeiden kuusien juurilta liito-oravan papanoita. Liito-oravalle sopivia puita etsittiin maastokäynnillä kiertämällä korttelialueet kauttaaltaan ympäri ja kartoittamalla koloja, risupesiä tai pönttöjä, joissa liito-oravat voisi viihtyä.

#### 3.2 Tulokset

Ympäristöhallinnon [www.laji.fi](http://www.laji.fi)-tietojen (ladattu 29.10.2025) mukaan hanke- tai korttelialueilta ei ole aikaisemmin tehty liito-oravahavaintoja. Alueen metsissä ei ollut maastokäynnin perusteella liito-oravalle soveltuvia elinympäristöjä, kolopuita eikä merkkejä lajin läsnäolosta myöskään havaittu alueella. Alueen metsiä on hiljattain hakattu ja 2025 korttelialueiden läheisyydessä työskenteli metsäkone.

### 4. VIITASAMMAKKO

#### 4.1 Menetelmät ja aineistot

Viitasammakko on EU:n luontodirektiivin IV(a) -liitteen laji, jonka lisääntymis- ja levähdyspaikkojen hävittäminen ja heikentäminen on kielletty. Viitasammakko on myös luonnonsuojelulain nojalla asetuksella rauhoitettu laji. Viitasammakko on kuitenkin Suomessa ja koko levinneisyysalueellaan luokiteltu elinvoimaiseksi (**LC**, Suomen Lajitietokeskus 2019). Suomessa viitasammakosta on havaintoja koko maasta tunturialueita lukuun ottamatta havaintojen painottuessa maan etelä- ja keskiosiin.

Viitasammakko elää kosteissa ja märissä ympäristöissä, kuten rehevillä soilla (luhdat, viidat, suometsissä ja ns. uusilla elinympäristöillä (kosteat rantalaitumet, vanhat maa-aineksen ottoalueet jne.). Laji talvehtii horrostamalla mahdollisesti isompien vesistöjen pohjissa. Lisääntymisaikaan huhti-toukokuussa lumien sulettua viitasammakoita esiintyy lammikoissa ja muissa vesistöissä (Lajitietokeskus 2023). Viitasammakoiden kutuaika on lyhyt noin kaksi viikkoa, jonka aikana koiraat pitävät erityisesti hämärän aikaan soidinäniä. Laji ja sen kutu muistuttavat ulkonäöltään ruskosammakkoa ja sen kutua.

Viitasammakkoselvitykset toteutetaan lajin soidinaikaan keväällä, jolloin laji on helposti tunnistettavissa äänten perusteella. Viitasammakkoselvitys tehtiin hankealueella muun luontokartoituksen yhteydessä 4.6.2025 kiertämällä lajille sopivat elinympäristöt eli Kovero -järven ranta-alueet ja kuuntelemalla mahdollisia viitasammakoiden soidinäniä.

## 4.2 Tulokset

Korttelialueilla ei havaittu viitasammakoita (ääntelyä) eikä niiden poikasia. Viitasammakko on elinympäristövaatimuksiltaan ruskosammakkoa vaativampi ([www.sammakkolampi.fi](http://www.sammakkolampi.fi)) ja onkin todennäköistä, että alueen vesimuodostumat eivät ole viitasammakolle sopivaa elinympäristöä. Alueelta ei ole tehty viitasammakkohavaintoja ([www.laji.fi](http://www.laji.fi) 29.10.2025).

## 5. SUURPEDOT

Luonnonvarakeskuksen suurpetotietokannan mukaan alue ei kuulu suden elinpiiriin. Suunnittelualue ei ollut saukolle soveltuvaa elinympäristöä eikä alueelta ollut havaintoja lajista luonnonvarakeskuksen tietojärjestelmässä.

## 6. YHTEENVETO

Padasjoen kunnassa sijaitsevalle hankealueen rakentamiseen esitetyille korttelialueille tehtiin täydentävät luontotyyppi-, kasvillisuus-, liito-orava, viitasammakkoselvitykset. Hankealue on metsätalouskäytössä, mänty- ja kuusivaltaista varttunutta tuoretta kangasmetsää (luontotyyppi havupuuvaltainen varttunut tai nuori tuore kangas M2.02.02/ M2.02.01). Kovero-järven ranta-alueilla oli pienialaisia, muutaman neliön kallioalueita ja korpipainanteina.

Hanke- tai korttelialueilla ei havaittu vesilailla, metsälailla tai luonnonsuojelulailla suojeltuja luontotyyppisiä. Korttelialueilla ei ole Lajitietokeskuksen rekisteritietoihin merkittyjä eikä maastokäynnillä havaittuja uhanalaisten, suojeltujen tai luontodirektiivin liitteeseen IV(a) kuuluvien kasvilajien esiintymiä.

Alueella ei havaittu liito-oravan jätöksiä ja alue ei kuulu lajin elinpiiriin. Maastokäynneillä ei havaittu viitasammakolle soveltuvia elinympäristöjä eikä sammakkoja tai niiden poikasia.

Alueella havaittu lintulajisto (5 lajia) oli metsäluonnolle tyypillistä ja lajimäärä vähäinen. Uhanalaisia, direktiivilajistoa tai Suomen suojeltavia vastuulajeja ei havaittu. Laji.fi-tietokannan mukaan suunnittelualueilla ei ole tehty viime vuosina havaintoja erityistä suojelua vaativista lajeista. Myöskään Bird Life Finlandin [www.tiira.fi](http://www.tiira.fi)-tietokannassa ei ollut lintuhavaintoja korttelialueilta tai niiden läheisyydestä.

Alue ei ole kuulunut suurpetojen reviiriin. Alue ei ollut saukolle soveltuvaa elinympäristöä eikä alueelta ollut havaintoja lajista.

Kerätty ja inventoitu luontotyyppiaineisto luokiteltiin alla esitettyihin arvoluokkiin Mäkelän ja Salon (2023) kehittämän arvoluokituskriteeristön mukaan. Luokitus ja arvottaminen antavat tietoa alueen rantarakentamisen suunnitteluun. Arvoluokituksen pohjalta suunnittelussa voidaan etsiä ratkaisuja, joilla kielteiset kokonaisvaikutukset luonnonarvoihin onnistutaan välttämään tai lieventämään, jolloin vaikutukset luontotyyppisiin ovat ainakin vähäisimmät. Mäkelä ja Salo (2025):

- luokka 1**= lainsäädännöllä turvatut kohteet.
- luokka 2**= erityisen tärkeät kohteet.
- luokka 3**= monimuotoisuutta turvaavat kohteet.
- luokka 4**= monimuotoisuutta tukevat kohteet.
- luokka 0**= tavanomaiset kohteet.

Olemassa olevan tiedon ja maastokäyntien (2024 ja 2025) perusteella voidaan todeta, että suunnittelu- ja korttelialueiden alueen luonto sisältyy kauttaaltaan luokkaan **0** (tavanomainen luonto).

## 7. LÄHTEET

Finlex ajantasainen lainsäädäntö: [finlex.fi/fi/laki/ajantasa/](https://finlex.fi/fi/laki/ajantasa/):

- Luonnonsuojelulaki 1096/1996
- Metsälaki 1093/1996
- Vesilaki 587/2011.

Kontula, T. & Raunio, A. (2018) (*toim.*). Suomen luontotyyppien uhanalaisuus 2018: Luontotyyppien punainen kirja. Osa 2: Luontotyyppien kuvaukset, Suomen Ympäristö 5, 392 s.

Luonnonvaratieto.luke.fi [viitattu 29.10.2024].

Maanmittauslaitos Karttapaikka: [maanmittauslaitos.fi/asioi-verkossa/karttapaikka](https://maanmittauslaitos.fi/asioi-verkossa/karttapaikka).

Metsäkeskuksen erityisen tärkeät elinympäristökuviot karttapalvelu:

<https://www.metsakeskus.fi/fi/avoim-metsa-ja-luontotieto/luontotietoaineistot/erityisen-tarkeat-elinymparistot> [viitattu 29.10.2025].

Mäkelä, K & Salo, P (2023). Luontotyytit ja luontoselvitysten arviointi -opas tekijälle, tilaajalle ja viranomaiselle. SYKE raportteja 43, 350 s.

Suomen Luonnonvarakeskus. Luonnonvaratieto.luke.fi [viitattu 29.10.2025].

Suomen Lajitietokeskus: [https:// www.laji.fi -havaintotietokanta](https://www.laji.fi-havaintotietokanta) [viitattu 29.10.2025].

Ympäristöministeriö & Suomen lajitietokeskus: Suomen lajien uhanalaisuus – Punainen kirja 2019-verkkopalvelu [viitattu 29.10.2025].

Ympäristöministeriö Natura 2000 -verkosto SYKE karttapalvelu:  
[syke.maps.arcgis.com/apps/webappviewer/index.html?id=1ec276d5e14b4888993285fcb447b3dc](https://syke.maps.arcgis.com/apps/webappviewer/index.html?id=1ec276d5e14b4888993285fcb447b3dc)  
[viitattu 29.10.2025].

[https:// www. Sammakkolampi.fi](https://www.sammakkolampi.fi) [viitattu 29.10.2025].