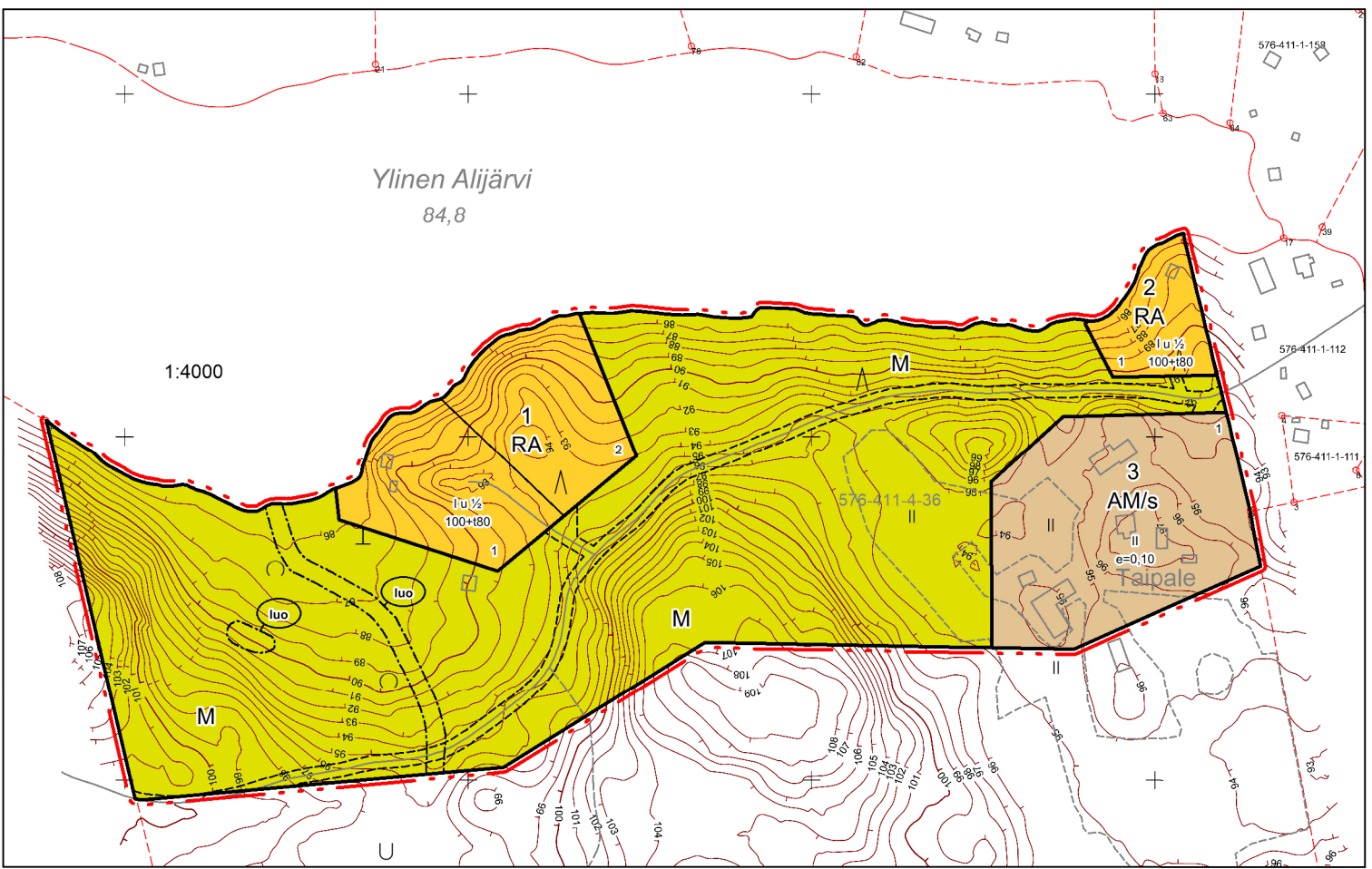


Ylinen Alijärvi
84,8

1:4000



RANTA-ASEMAKAAVAMERKINNÄT JA -MÄÄRÄYKSET:

- AM/s** Maatilojen talouskeskusten korttelialue.
Kullekin tontille saa rakentaa kaksi asuinrakennusta sekä sauna- ja muita talousrakennuksia. Vanha päärakennus ja aittarakennus on pyrittävä säilyttämään.
- RA** Loma-asuntojen korttelialue.
Kullekin tontille saa rakentaa yhden yksiasuntoisen lomarakennuksen sekä sauna- ja muita talousrakennuksia siten, että talousrakennusten lukumäärä on enintään neljä.
- M** Maa- ja metsätalousalue.
- 3 m kaava-alueen rajan ulkopuolella oleva viiva.
- Korttelin, korttelinosan ja alueen raja.
- Osa-alueen raja.
- Ohjeellinen alueen tai osa-alueen raja.
- Ohjeellinen tontin/rakennuspaikan raja.
- 2 Korttelin numero.
- 1 Ohjeellisen tontin/rakennuspaikan numero.
- 100+180 Lukusarja osoittaa tontti- tai korttelikohtaisen rakennusoikeuden. Ensimmäinen luku ilmoittaa sallitun asutokerrososan neliömetrimäärän ja toinen luku sallitun erillisten talousrakennusten kerrosalan neliömetrimäärän.
- e=0,10 Tehokkuusluku eli kerrosalan suhde tontin/rakennuspaikan pinta-alaan.
- I Roomalainen numero osoittaa rakennusten, rakennuksen tai sen osan suurimman sallitun kerrostalteen.
- Iu1/2 Murtoluku roomalaisen numeron jäljessä osoittaa, kuinka suuren osan rakennuksen suurimman kerroksen alasta ulakon tasolla saa käyttää kerrosalaa laskettavaksi tilaksi.
- Ohjeellinen teialue tai kulkuyhteys.
- luo Luonnon monimuotoisuuden kannalta tärkeä alue. Alueella tulee pyrkiä säilyttämään luontoselvityksessä todetut paikalliset luontoarvot.

YLEISET MÄÄRÄYKSET:

Rakennusten etäisyydet rantaviivasta määräytyvät kulloinkin voimassa olevan rakennusjärjestyksen mukaisesti. Ennen rakennusluvan myöntämistä/ kiinteistön muodostusta tontit on paaletettava maastoon. Radonhaitan torjuntaan on varauduttava korjaus- ja uudisrakentamisessa.

Rakennukset on sopeutettava ympäristöönsä sijainnin, mittakaavan, tyylin, materiaalin ja värityksen osalta. Rakentamisessa tulee mahdollisuuksien mukaan säilyttää tonttien puustoa ja arvokkaat kasvillisuuden reunavyöhykkeet, merkittävät luonnon kauneusarvot sekä luonnonmuodostumat.

Rakennuksen alapohjan kosteudesta tai vedestä vaurioituvan alimman osan on oltava vähintään keskimäärin kerran sadassa vuodessa toistuvan tulvakorkeuden (HW/100) tasolla. Tämän lisäksi on huomioitava aaltoiluvara.

VESI- JA JÄTEHUOLTO

Vesi- ja jätevesihuolto voidaan hoitaa kiinteistökohtaisesti. Alueen tonteille rakennetaan omat kaivot tai vesi johdetaan yhteiskaivoista. Rakennusluvan yhteydessä on osoitettava, että tonteille on saatavilla laatuvaatimukset täyttävää talousvettä.

Jätevesien käsittelyssä ja johtamisessa tulee noudattaa ympäristönsuojelulain ja sen nojalla annettuja säädöksiä, talousjätevesiasetuksen määräyksiä ja voimassa olevia kunnan ympäristönsuojelumääräyksiä sekä terveyden- ja ympäristönsuojeluviranomaisen hyväksymiä ohjeita. Rakennuslupa-asiakirjoihin on liitettävä jätevesien käsittelysuunnitelma tarvittavine maaperäselvityksineen. Kattovesiä ei saa johtaa suoraan vesistöön vaan niitä tulee mahdollisuuksien mukaan imeyttää tontilla.

Jätehuollossa on noudatettava jätelain ja kunnan jätehuoltomääräysten säädöksiä.

PADASJOKI

Taipale 576-411-4-36

TAIPALEEN RANTA-ASEMAKAAVA

RANTA-ASEMAKAAVALLA MUODOSTUVAT KORTTELIT 1-3 SEKÄ MAA- JA METSÄTALOUSALUETTA.

Luonnon nähtävänä (MRA 30 §) 27.5.-26.6.2024.

Ehdotus nähtävänä (MRA 27 §) ...

Hyväksytty kunnanvaltuustossa ...

Saanut lain voiman ...

Ranta-asetakaavan pohjakartta on hyväksytty 7.9.2023/ Heinolan kaupunki.

Koordinaatti- ja korkeusjärj.	TM35 N2000
Kunta: Padasjoki	Kohde: 576-411-4-36 Taipale Asiakas: Karttaako Oy
Maanmittauspalvelu Puttonen Oy	Piirros: Käyräkartta MK: 1:2000 PVM: 19.6.2023
Mittaja:	



Päiväys
13.8.2024 (Ehdotus)

Suunnittelija

DI Jarmo Mäkelä

KARTTAAKO OY
Mussalontie 428
48310 Kotka
p. 0400 220082
jarmo.makela@karttaako.fi