

PADASJOKI
TAIPALEEN RANTA-ASEMAKAAVA
LUONTO- JA MAISEMASELVITYS



Rantaa läntisen mökin laiturilta länteen päin (kuviot 15 ja 9)

Karttaako Oy/Mikko Siitonen
5.9.2023

1 SIJAINTI JA YLEISKUVAUS

Selvitysalue sijaitsee Padasjoen kunnassa, Ylisen Alijärven etelärannalla. Alue käsittää tilan Taipale rantavyöhykkeen noin 200 metrin leveydeltä (selvitys käytännössä hieman laajemmin). Alueeseen sisältyy n. 750 m rantaviivaa. Suurin osa selvitysalueesta on taulusmetsää, jonka ikähaarukka ulottuu aukoista varttuneisiin kasvatusmetsiin. Metsätyypeistä vallitsee lehtomainen kangas, lehtoa esiintyy laikuttaisesti, tuoreita kankaita paikoin. Peltokuviot ovat nykyisin osaksi pensoittuvia palttoheittoja tai jo metsittymässä; yksi kuvio on riistapeltona. Lisäksi alueella sijaitsee Taipaleen tilakeskus (vanha ja uusi päärakennus sekä talousrakennuksia, kaksi rantasaunamökkiä ja rannan suuntainen tie).

Kasvimaantieteellisesti alue sijoittuu etelä-boreaaliseen vyöhykkeeseen. Alueellisessa uhanalaistarkastelussa kyseessä on vyöhyke 2a (etelä-boreaalinen, Lounaismaa ja Pohjanmaan rannikko), tosin sen itäreunassa. Perinnemaisemainventoinneissa käytetyssä aluejaossa selvitysalue kuuluu Hämeen viljely- ja järvinmaan Päijänteen seutuun. Maasto nousee Ylisen Alijärven pinnasta enimmillään n. 35 metriä, mutta maastonmuodot ovat loivia. Paikoin esiintyy kivisyyttä ja lohkaraita. Selvitysalueella on yksi lähteikkö laskunoroineen.



Selvitysalueen sijainti Padasjoen kunnassa ympäröity punaisella.

2 SELVITYKSEN TAVOITTEET JA TYÖMENETELMÄT

Selvitys toimii maankäyttö- ja rakennuslain mukaisena selvityksenä ranta-asemakaavoitusta varten. Selvityksessä on erityisesti huomioitu seuraavat luonto- ja maisema-arvoihin vaikuttavat tekijät:

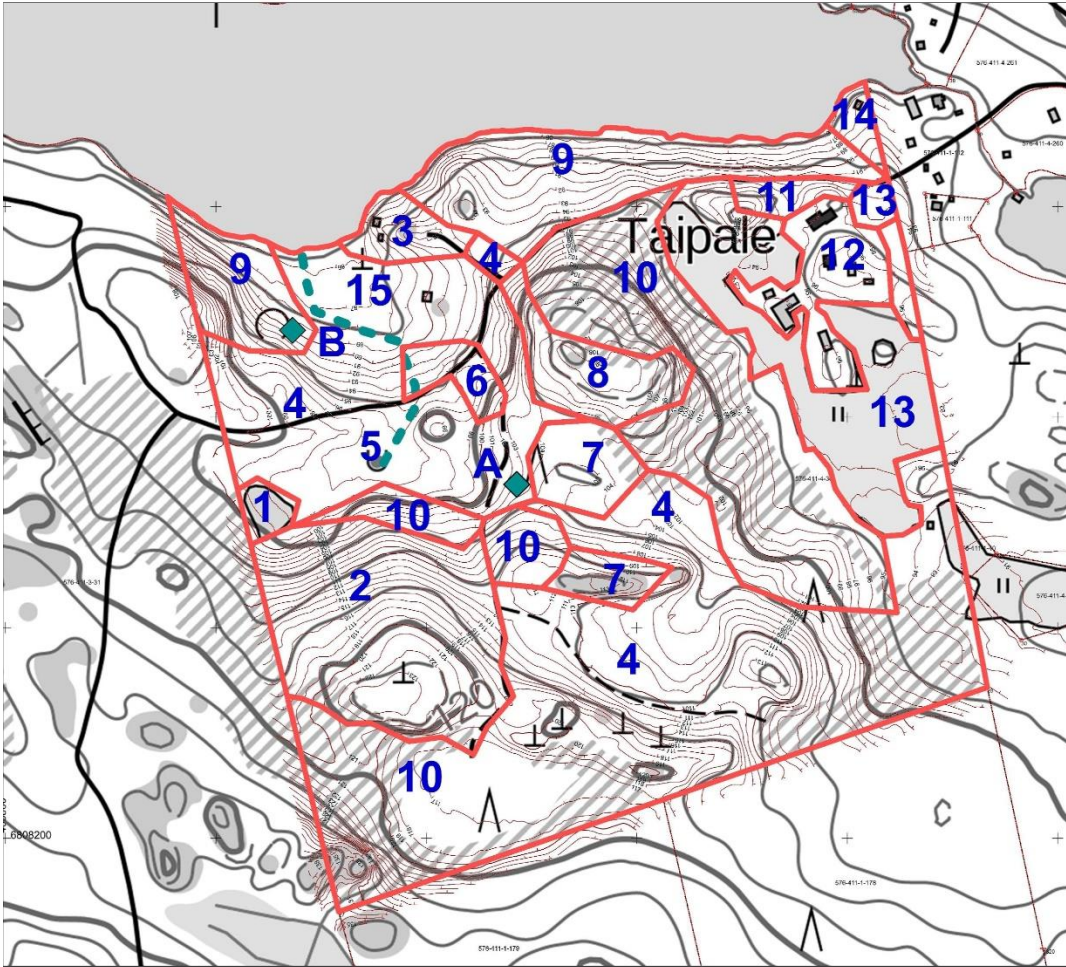
- Luonnonsuojelulain mukaiset suojeltavat luontotyytit (Luku 4, § 29)
- Metsälain mukaiset merkittävät elinympäristöt (Luku 3, § 10)
- Vesilain kohteet (Luku 2, § 11)
- EU:n luontodirektiivin (Liite II, IVa) lajien esiintymät
- EU:n lintudirektiivin (Liite 1a) lajit
- Uhanalaisten ja suojeltujen lajien esiintymät
- Natura-alueet

Yllä lueteltujen ns. Lakikohteiden lisäksi selvityksessä on tarkasteltu seudulla ja alueella kiinnostavaa (harvinaista, erityisen vaateliasta tai kulttuurihistoriallisesti merkittävää) lajistoa. Paikallisesti merkittävät lähiluontokohteet on huomioitu selvityksessä. Suur- tai lähimaiseman kannalta arvokkaat kohteet tai kuviot on tarvittaessa rajattu erikseen.



Ilmakuvasa erottuu tilan raja sekä pellot ja metsät.

Selvitysalueella tehtiin maastoinventointi 8.6.2023. Alue kuvioitiin luontotyyppien ja puuston perusteella. Kultakin kuviolta kartoitettiin kasvillisuus, kasvisto (putkilokasvilajisto) ja mahdollisuuksien mukaan myös eläimistöä. Geomorfologiasta ja geologiasta tehtiin joitain huomioita. Pesimälinnustolaskenta tehtiin samana aamuna klo 3.30 – 5.00 ja havaintoja täydennettiin päivällä kasvillisuuskartoituksen yhteydessä. Koska linnustolaskenta tehtiin vain kerran, sen tulos ei ole kattava, vaikka säätila oli laskennan kannalta hyvä.



Kuviokartta, jossa alue on luokiteltu luontotyyppien ja puuston perusteella 15 eri luokkaan.

A= kulleroesiintymä

B= haapa, jättöpuuryhmä (liito-oravan habitaatti)

Kuvio 5 vihreä= lähteikkö ja lähdenoro

Kasvinimistö noudattaa retkeilykasvion 4. painosta (*Hämet-Ahti ym. 1998*); myöhempiä nimistömuutoksia ei ole huomioitu. Linnustohavainnot on täydennetty uhanalaisuustiedoilla (*Hyvärinen ym. 2019*). Linnuston nimistö noudattaa Laineen (1996) opaskirjaa. Selvitysalueen uhanalaisia lajeja koskevat aikaisemmat tiedot on tarkistettu ympäristöhallinnon Hertta/eliölajit -tietokannasta, jossa tuoreita tai tarkkoja tietoja ei alueelta löydy.

3 TULOKSET JA TOIMENPIDESUOSITUKSET

Selvitysalueella ei luontoselvityksen perusteella ole sellaisia luontoarvoja (kohteita tai lajistoa), joihin maltillinen uudisrakentaminen nykyisten rakennuspaikkojen lähistöllä vaikuttaisi merkittävästi.

Pesimälinnustolaskennassa havaittiin uhanalaisista tai silmälläpidettävistä lajeista hömötiainen (EN, kuvio 9 w), pajusirkku (VU, kuvio 15), haarapääsky (VU, kuvio 12/13), töyhtö-

tiainen (VU, kuvio 2), pyy (VU, kuvio 4) ja pensaskerttu (NT, kuvio 15). Lisäksi tehtiin hajahavainnot mm. hiirihaukasta (VU) ja närhestä (NT). Uhanalaisista tai silmälläpidettävistä kasveista löydettiin ketoneilikka (NT, kuvio 10), sekä lisäksi seudulla hyvin harvinaisen kullero (LC, kuvion 4 kaakkoisosassa).



Selvitysalueella sijaitseva lähteikkö ja sen laskunoron eteläosa (kuvio 5) muodostavat varsin edustavan kosteikon, vaikkakin avohakkuu lähteikön eteläpuolella ulottuu aivan sen tuntumaan. Noro jatkuu pohjoisessa kuviolle 15, joka on metsittyvää peltoa. Pellonoja jossa noro virtaa on monin paikoin tukkeutunut ja näihin kohtiin on kehittynyt rehevää lehtokorpimaista kasvillisuutta.

Kuvion 9 läntisen lohkon ja ja kuvion 15 rajalle on harvennushakkuissa jätetty haapavaltainen jättöpuumetsikkö, joka periaatteessa voisi olla hyvä uhanalaisen direktiivilajin liitoravan elinpiirin osa. Mitään havainnot lajista ei kuitenkaan tehty. Toisen direktiivilajin, viitasammakon, kannalta hyviä habitaatteja ei selvitysalueella esiinny.

Kuviokohtaisissa kuvauksissa on mainittu muuta kartoituksessa havaittua eri tavoin kiinnostavaa lajistoa.

4. KUVIOKOHTAISET KUVAUKSET

Kuvio 1. Riistapelto.

Kuvio 2. Nuori harvennettu kasvatusmetsä. Lehtomaista ja tuoretta kangasta. Kuusi- ja mäntyvaltaista sekapuustoa, jossa joukossa haapaa etenkin alarinteessä riistapellon laidassa. Pesimälinnustossa työttötiainen (VU).

Kuvio 3. Saunamökin kallioinen pihapiiri ja siihen rajautuvia nurmikkomaisia laikkuja. Metsä mökin lähiympäristössä on käsitelty varovasti.



Kuvio 4. Varttunutta ja nuorta, paikoin hyvin tiheää sekataimikkoa. Lehtomaista kangasta sekä laikuittaisesti tuoreen ja kostean lehdon sukkessiovaiheita. Puusto pääosin koivu- tai kuusivaltaista, mutta sekapuuna esiintyy runsaasti harmaaleppää, raitaa, haapaa ja pihlajaa, paikoin myös vaahteraa ja tuomea. Kasvistossa mm. lehtokuusama, taikinamarja, punahe-rukka, sinivuokko, sudenmarja, mustakonnanmarja, tesma, kevätlinnunherne ja metsävirna. Kuvion kaakkoisosassa kasvaa metsätyökoneen ajourassa kulleroa ja haisukurjenpolvea. Pesimälinnustossa mm. pyy (VU), mustapääkerttu, lehtokurppa ja sirittäjä.

Kuvio 5. Keskiravinteinen lähde, lähdekorpi ja lähteinen noronvarren kosteikko. Puusto osin kookasta tervaleppää seassa hieskoivua, kuusta ja tuomea. Kasvistossa mm. kevätlinnunsilmä ja suokeltto. Runsaita lehväsammalkasvustoja. **Metsälakikohde.**



Kuvio 6. Nuorta kasvatusmetsää taimikoiden välissä. Lehtomaista kangasta ja laikuittain tuoretta lehtoa. Kuusivaltainen tiheä puusto, seassa haapaa, mäntyä ja koivua sekä jokunen raita ja tervaleppä. Kasvisto ks. kuvio 4 ja 9.

Kuvio 7. Nuorta harvennettua kasvatusmetsää. Tuoretta ja lehtomaista kangasta sekä kallio-laikkuja. Puusto mäntyvaltaista, sekapuuna kuusta ja koivua. Pesimälinnustossa töyhtötäinen (VU) selvitysalueen eteläpuolella.

Kuvio 8. Nuori kasvatusmetsä. Pääosin tuoretta osin kuivahkoa kangasta. Harvennettu mäntyvaltainen puusto, sekapuuna kuusta ja koivua.

Kuvio 9. Äskettäin harvennettu varttunut kasvatusmetsikkö; länsilohko osin harventamattomana. Pääosin lehtomaista kangasta. Kuusivaltainen puusto jossa sekapuuna esiintyy koivua ja hiukan mäntyä ja jokunen raita, länsilohkossa jättöpuuluontoisesti haapaa ja harmaaleppää (Liito-orava – pyy habitaatti). Kasvisto ks. kuvio 4. Pesimälinnustossa mm. hömötiainen (EN), kuusitiainen, rautiainen ja viherpeippo. Heti länsirajan takana on ilmeisesti pohjantikan reviiri.



Jättöpuuryhmä kuvion 9 länsiosassa

Kuvio 10. Hakkuuaukko. Lehtomaista ja tuoretta kangasta. Kuvio on pääosin istutettu kuuselle. Kuviolta löytyi metsäkoneen tekemästä urasta ketonelikkaa (NT). Pesimälinnustossa mm. useita keltasirkkupareja.

Kuvio 11. Harvennettu varttunut kasvatusmetsikkö. Enimmäkseen tuoretta kangasta. Puusto kuusivaltainen, sekapuuna koivua ja mäntyä.

Kuvio 12. Taipaleen tilan tilakeskus. Kuviolla sijaitsevat 1920-luvulla rakennettu vanha, ja 1960-luvulla pystytetty uusi päärakennus. Lisäksi on joitain talousrakennuksia ja vanha aitta. Uuden päärakennuksen ympäristössä on hyvin hoidettua nurmikkoa ja koristeistutuk-

sia. Muu ympäristö on osin niittymäistä, osin joutomaan luontoista. Pihapuustossa esiintyy joitain vanhoja petäjiä, vaahteroita, tammi, pihlajia, kuusia ja omenapuu. Muuten kasvillisuutta ei tarkemmin kartoitettu. Tilakeskuksen alueella esiintyy tavanomaista yleistä pesimälinnustoa sekä mm. haarpääsky (VU).



Kuvio 13. Peltöheittoja. Osa alueesta on pensoittunut.



Kuvio 14. Itäisen saunamökin piha ja harventamaton varttunut lähimetsä. Tuoretta kangasta. Kuusi- ja mäntyvaltainen puusto, joukossa vähän koivua.

Kuvio 15. Pensoittunut ja metsittymään alkanut entinen pelto. Kookasta pajukkoa (mustu-vapaju, kiiltopaju), laikuittaisesti kuusen taimia ja etenkin entisessä pellon reunassa ja ojien varsilla koivua, harmaaleppää, haapaa ja raitaa, noron tuntumassa tervaleppää, järven rannassa runsaasti haapaa ja tervaleppää. Ojasta tulviva noro on muodostanut rehevän kosteikon lähiympäristöön. Pesimälinnustossa mm. pajusirkku (VU), pensaskerttu (NT), mustapääkerttu, satakieli ja viitakerttunen. Kuviolla on yksi lato.



Kirjallisuus ja muut lähteet:

Hyvärinen, E., Júslen, A., Kemppainen, E., Uddström, A. ja Liukko, U-M. 2019: Suomen lajien uhanalaisuus 2019. Ympäristöministeriö ja SYKE.

Hämet-Ahti, L., Suominen, J., Ulvinen, T. Ja Uotila, P. 1998: Retkeilykasvio. 4. Uudistettu painos.

Koskimies, P. & Väisänen, R. A. 1988: Maalintujen kartoituslaskentaohjeet. – Teoksessa Koskimies P. & Väisänen, R. A. (toim.): Linnustoseurannan havainnointiohjeet 2. painos. – Helsingin yliopiston eläinmuseo.

Meriluoto, M & Soininen, T. 1998: Metsäluonnon arvokkaat elinympäristöt. Metsälehtikustannus, Helsinki.

Raunio, A., Schulman, A. & Kontula, T. (Toim.) 2008: Suomen luontotyyppien uhanalaisuus. Osa 1. Tulokset ja arvioinnin perusteet. Suomen ympäristö 8/2008.

Raunio, A., Schulman, A. & Kontula, T. (Toim.) 2008: Suomen luontotyyppien uhanalaisuus. Osa 2. Luontotyyppien kuvaukset. Suomen ympäristö 8/2008.

Savola, K. 1997: Luonnonsuojelulaki selityksineen. Lakimiesten kustannus. Helsinki.

Syrjänen, K., Hakalisto, S., Mikkola, J., Musta I., Nissinen, M., Savolainen, R., Seppälä, J., Seppälä, M. & Valkeapää, A. 2016: Monimuotoisuudelle arvokkaiden metsäelinympäristöjen tunnistaminen. – Metso-ohjelman luonnontieteelliset valintaperusteet. Ympäristöministeriön raportteja 17/2016.

Toivonen, H. & Leivo, A. 1994: Kasvillisuuskartoituksessa käytettävä kasvupaikkaluokitus. (Uudistettu versio vuodelta 2004: Metsähallitus, luontotyyppi-inventoinnin maastotyöohje).

Uhanalaiset lajit: www.ymparisto.fi, Ympäristöhallinnon eliölajit tietokanta.